

Изготавливая нашу продукцию,
мы всегда думаем о Вас!



www.subini.ru

SUBINI[®]



STR-R24

ЛАЗЕР/РАДАР-ДЕТЕКТОР

Благодарим Вас за покупку изделия марки SUBINI.
Перед применением, пожалуйста, внимательно ознакомьтесь с инструкцией.

STR-R24

Введение

Благодарим вас за приобретение радар-детектора SUBINI STR-R24, произведенного нашей компанией. Пожалуйста, внимательно прочитайте данную инструкцию до начала использования радар-детектора.

Примечание: информация по некоторым из описанных в данном руководстве функций может не соответствовать вашему устройству, поскольку зависит от версии установленного программного обеспечения.

Внимание! Производитель оставляет за собой право на изменение комплектации, дизайна, спецификаций и других данных без предварительного уведомления.

STR-R24

• Особенности модели STR-R24

- Увеличенная рупорная антенна для повышения чувствительности и дальности обнаружения
- Улучшенный современный фильтр импульсных помех
- Контроль излучения полицейских радаров в диапазонах X, K, Ka и La
- Обнаружение радаров комплекса **Стрелка-СТ**
- Функция Smart-Mute: уменьшение громкости звукового сигнала оповещения через 5 секунд после начала приема сигнала радара
- Три режима работы (Город-1, Город-2, Трасса)
- Голосовое оповещение на русском языке
- Возможность отдельного отключения звукового оповещения для любого из диапазонов
- Сервисный USB порт для обновления прошивки с нашего сайта www.subini.ru

STR-R24

- LED-дисплей с регулировкой яркости (белый цвет)
- Сохранение всех пользовательских настроек при отключении питания детектора

STR-R24

Описание прибора и его функций

1. Кнопка <DIM>
2. Кнопка <MUTE>
3. Кнопка <CITY>
4. USB-разъем для обновления прошивки
5. Динамик
6. Фронтальная линза детектора лазерного излучения
7. Входное окно радиоантенны
8. Место крепления кронштейна
9. Задние линзы детектора лазерного излучения
10. Разъем питания DC 12 В
11. Регулятор громкости, совмещенный с переключателем вкл./выкл.
12. Дисплей



STR-R24

Комплект поставки

- Радар-детектор
- Руководство пользователя
- Кронштейн крепления на стекло
- Автомобильный адаптер для прикуривателя (выход 12 В)

Установка в автомобиле

Для успешной работы радар-детектора необходимо выбрать правильное место для его установки, чтобы дорога находилась в прямой видимости окна радиоантенны (7) детектора. Чтобы обеспечить максимальную эффективность работы задних линз (9), установите радар-детектор строго горизонтально. Установленное устройство не должно ограничивать обзор водителю.

Не устанавливайте устройство за металлическими поверхностями, за антенной магнитолы (если антенна находится на лобовом стекле), за стеклоочистителями и за солнцезащитной кромкой лобового стекла.

Тонированное стекло уменьшает чувствительность детектора к

STR-R24

лазерным сигналам, поэтому не устанавливайте устройство за тонированными стеклами. Также не устанавливайте устройство так, чтобы в случае внезапной (резкой) остановки автомобиля, водитель или пассажир пострадали от удара о прибор.

Крепление на кронштейне

Входящий в комплект установочный кронштейн с присосками позволяет быстро прикрепить радар-детектор на ветровое стекло вашего автомобиля. Для этого выполните следующие действия:

1. Прикрепите кронштейн присосками к поверхности ветрового стекла;
2. Прикрепите прибор к кронштейну;
3. Чтобы снять радар-детектор, потяните его на себя;
4. Чтобы отрегулировать угол наклона прибора, отсоедините кронштейн от стекла и радар-детектора, затем отогните скобу кронштейна на необходимый угол.

Примечание: На некоторых моделях автомобилей применяется синтетическое защитное покрытие ветрового стекла, на котором могут остаться следы от присосок. Проверьте в инструкции по эксплуатации вашего автомобиля, имеет ли он синтетическое защитное покрытие ветрового стекла и можно ли крепить на него

STR-R24

детектор.

Подключение питания

Радар-детектор STR-R24 предназначен для эксплуатации в автомобилях с напряжением бортовой сети 12 Вольт.

1. Вставьте штекер провода питания в гнездо питания радар-детектора.
2. Вставьте штекер прикуривателя в гнездо прикуривателя вашего автомобиля.
3. При наличии кнопки включения на корпусе штекера прикуривателя, нажмите ее. Загорится красный светодиод.
4. Включите устройство поворотом регулятора громкости по часовой стрелке.

Если после включения, детектор не работает, выньте штекер прикуривателя из гнезда и проверьте гнездо прикуривателя на наличие загрязнений. Также проверьте исправность предохранителя в штекере и в блоке предохранителей вашего автомобиля. При необходимости, замените их.

Функции радар-детектора

1. Включение прибора

1.1. Включите устройство поворотом регулятора громкости по часовой стрелке.

1.2. Начинается тест дисплея, при этом высвечиваются все символы.

1.3. Запуск устройства завершен. На дисплее отображается режим работы («Н» в режиме Трасса, «С» в режиме Город-1, «С» в режиме Город-2).

2. Регулировка яркости дисплея

Нажатием на кнопку **<DIM>** вы можете отрегулировать яркость дисплея (Темный, Средний, Яркий).

3. Тихий режим

Нажатием на кнопку **<MUTE>**, вы можете выбрать включение или выключение голосового оповещения. При выключении голосового оповещения остается только световая индикация текущих обнаруженных частотных диапазонов на дисплее.

4. Выбор текущего режима работы Радар-детектора

STR-R24

Нажатием на кнопку <**CITY**> вы можете выбрать режим «С» (Город-1) или «С» (Город-2) или «Н» Трасса.

- В режиме Трасса включены все диапазоны и все звуковые оповещения;
- В режиме «С» (Город-1) выключено звуковое оповещение при регистрации сигнала в X- и Ka-диапазонах (на дисплее при этом будет мигать символ «X»);
- В режиме «С» (Город-2) отключено звуковое оповещение при регистрации сигнала в X-диапазоне (на дисплее при этом будет мигать символ «X»), срабатывание оповещения в K- и La-диапазонах происходит при более высокой мощности сигнала, чем в остальных режимах.

5. Выборочное отключение голосового оповещения

Вы можете отключить голосовое оповещение отдельно для X, K либо Ka-диапазона. Для этого нажмите и удерживайте в течение секунды соответствующую кнопку:

- Кнопка <**DIM**> для X-диапазона;
- Кнопка <**MUTE**> для K-диапазона;

STR-R24

- Кнопка <CITY> для Ка-диапазона.

6. Возврат к заводским настройкам

Если устройство работает некорректно, выполните сброс настроек. Для этого выполните следующие действия:

1. Выключите устройство.
2. Нажмите и удерживайте одновременно кнопки <CITY> и <DIM>.
3. Удерживая кнопки, включите устройство.
4. Отпустите кнопки. Устройство выполнит возврат к заводским настройкам.

STR-R24

Кнопки управления радар-детектора

| Кнопка | Операция | Функция | LED-дисплей | Голосовое сообщение |
|-------------|------------------|--------------------------------|-------------|---------------------------|
| DIM | короткое нажатие | Высокая яркость | нет | «Дин-дон» |
| | | Средняя яркость | нет | «Дин-дон» |
| | | Низкая яркость | нет | «Дин-дон» |
| | долгое нажатие | Звук при X-диапазоне включен | « X / Ku» | «Икс-диапазон включен» |
| | | Звук при X-диапазоне выключен | | «Икс-диапазон выключен» |
| MUTE | короткое нажатие | Вкл. звук | нет | «Голос включен» |
| | | Выкл. звук | нет | «Голос выключен» |
| | долгое нажатие | Звук при K-диапазоне включен | «К» | «Кей-диапазон выключен» |
| | | Звук при K-диапазоне выключен | | «Кей-диапазон включен» |
| CITY | короткое нажатие | Режим Город-1 | «С» | «Город 1» |
| | | Режим Город-2 | «С» | «Город 2» |
| | | Режим Трасса | «Н» | «Трасса» |
| | долгое нажатие | Звук при Ка-диапазоне включен | «Ка» | «Кей-а диапазон включен» |
| | | Звук при Ка-диапазоне выключен | | «Кей-а диапазон выключен» |

Голосовые оповещения

| | Функция/Состояние | Голосовое сообщение |
|---|------------------------|--------------------------------------|
| 1 | Включение устройства | «Дин-дон» |
| 2 | Х-диапазон | «Икс-диапазон», «Ди-Ди...Ди-Ди...» |
| 3 | К-диапазон | «Кей-диапазон», «Ди-Ди...Ди-Ди...» |
| 4 | Ка-диапазон | «Кей-а-диапазон», «Ди-Ди...Ди-Ди...» |
| 5 | Ла-диапазон | «Диапазон лазера», (сигнализация) |
| 6 | Детектирование Стрелки | «Стрелка», (сигнализация) |

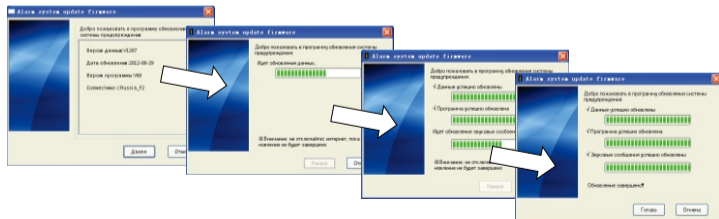
Обновление прошивки

Прошивка - это встроенное в устройство программное обеспечение. Его дальнейшее обновление способствует улучшению стабильности работы устройства и расширяет его функциональные возможности.

Для обновления прошивки необходимо подключение к компьютеру с доступом в интернет. Для подключения к компьютеру необходим кабель USB-miniUSB. Выполните следующие действия:

1. Откройте сайт и скачайте новую версию прошивки (Вы можете найти адрес сайта на последней странице данного руководства, или узнать у продавца).

Подключите прибор к компьютеру через USB-разъем (4).



STR-R24

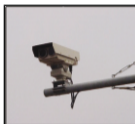
2. Откройте файлы для обновления и следуйте инструкциям на экране. Нажмите "далее", потом нажмите "Начало".

Внимание! Не отсоединяйте USB-кабель до завершения обновления. Это может привести к повреждению устройства.

3. При успешном обновлении данных появится сообщение: «Обновление завершено». Нажмите кнопку «Готово».

STR-R24

Современные полицейские радарные системы



STR-R24

Технические характеристики

Канал приема радиосигналов

Тип приемника: Супергетеродинный, с двойным преобразованием частоты

Тип антенны: Линейно поляризованная, рупорная

Тип детектора: Частотный дискриминатор

Диапазоны частот:

| Спецификация | Частота приема | Чувствительность |
|--------------|---------------------|------------------|
| X— диапазон | 10,525 ГГц±100 МГц | -110±2 дБ |
| K— диапазон | 24,15 ГГц±175 МГц | -124±2 дБ |
| Ka—диапазон | 34,700 ГГц±1300 МГц | -110±2 дБ |

Канал приема сигналов лазера

Тип приемника: Приемник импульсных лазерных сигналов

Тип детектора: Цифровой процессор

STR-R24

Оптический сенсор: Фотодиод с выпуклой оптической линзой

Диапазон частот: 904нм±33нм

Общие

Рабочий диапазон температур: от -20 до +70°C

Напряжение питания: 12В,

Потребляемый ток: 300 мА.

Технические характеристики могут быть изменены без дополнительного уведомления.

Гарантийный талон



Продавец гарантирует бесплатный ремонт в течение 12 месяцев со дня продажи.

Дата продажи «__» _____ год. М.П.

Подпись продавца _____

Гарантийные обязательства не распространяются на изделия:

- Залитые водой или другой жидкостью
- Имеющие механические повреждения
- С нарушенным защитным стикером
- Установленные неквалифицированно
- С незаполненным гарантийным талоном

