

RADIO CONTROL MODEL AIRPLANE

Инструкция по эксплуатации



СОДЕРЖАНИЕ

Введение.....	2
Меры предосторожности.....	2
Технические характеристики.....	4
Комплектация.....	5
Элементы не входящие в комплект (приобретаются отдельно).....	7
Подготовка передатчика к работе.....	7
Аккумулятор и зарядное устройство.....	8
Зарядка аккумулятора.....	9
Сборка модели.....	10
Проверка управления.....	15
Выбор места для полетов.....	16
Подготовка к полету.....	16
Выполнение полета.....	16
Приземление.....	18
После полета.....	18
Ремонт.....	18
Контактная информация.....	19

ВВЕДЕНИЕ

Спасибо за приобретение этого радиоуправляемого самолета. Мы надеемся, что эта модель доставит Вам много удовольствия. Данная авиамодель не игрушка, она относится к разряду радиоуправляемых моделей для занятий техническими видами спорта. Надеемся, что данная модель принесет Вам много приятных часов. Самолет необходимо подготовить к запуску, следуя данной инструкции.

Великолепный самолет для полетов и развлечений!

Полностью пропорциональное управление, 4 канала!

Отличные летные характеристики и управляемость, удароустойчивый материал!

Сборка за 30 мин, все в комплекте, потребуется только 8 элементов АА для передатчика!

Производитель постоянно работает над улучшением дизайна и характеристик своей продукции, поэтому комплектация, некоторые узлы и детали могут отличаться от образцов, приведенных в инструкции.

МЕРЫ ПРЕДОСТОРОЖНОСТИ

1. Не оставляйте модель под прямым воздействием солнечных лучей.
2. Не допускайте воздействия сильных электромагнитных полей на модель.
3. Не допускайте попадания жидкостей на модель или ее компоненты.
4. Не храните модель в условиях повышенной влажности.
5. Не подвергайте модель ударам и вибрации.
6. Не подвергайте модель воздействию грязи и пыли.
7. Не кладите никаких предметов на модель.
8. Не берите модель за рули, крылья или хвостовое оперение. Брать модель нужно за фюзеляж, на максимально близком расстоянии возле центра тяжести.
9. Не отклоняйте рулевые поверхности рукой, оберегайте рулевые поверхности и их серво от повреждений.
10. Не устанавливайте в модель или аппаратуру одновременно старые и новые батареи.
11. Не заряжайте не предназначенные для зарядки батареи.
12. Не устанавливайте одновременно батареи разных производителей, с разным химическим составом, не используйте одновременно батарейки и аккумуляторы.
13. Не используйте в модели и ее компонентах элементы питания, не рекомендованные производителем. Нельзя использовать аккумуляторы другого напряжения, типа и/или веса.
14. Не замыкайте контакты батарей.
15. Не допускайте короткого замыкания.
16. Не разбирайте Литий Полимерный аккумулятор.
17. Не допускайте нагрев Литий Полимерного аккумулятора выше 45градусов Цельсия
18. Не допускайте глубокий разряд Литий Полимерных аккумуляторов (ниже 3В на элемент) или перезаряд (выше 4.2В на элемент).
19. Никогда не заряжайте Литий Полимерный аккумулятор сразу после полета, дайте ему остыть.
20. Не запускайте модель на автодорогах, в местах прогулок детей и массового скопления людей, в жилых кварталах и парках, в ограниченном пространстве. Несоблюдение этих указаний может привести к травмам и повреждениям собственности!

21. Не запускайте модель при силе ветра более 5 метров в секунду.
22. Не разбирайте и не модифицируйте модель или ее компоненты.
23. Собирайте и настраивайте модель, следуя рекомендациям в этой инструкции, если Вы не можете самостоятельно собрать самолет, обратитесь за помощью в сервис центр.
24. Пользуйтесь моделью только на свободном пространстве, когда вокруг нет людей.
25. Используйте только свежие/заряженные элементы питания. В случае разряда передача и прием радиосигнала ухудшается, Вы можете потерять контроль над своей моделью, что может привести к несчастным случаям, повреждению собственности и выходу изделия из строя.
26. При замене элементов питания утилизируйте их в соответствии с действующим местным законодательством или сдайте во вторичную переработку.
27. Имейте в виду, что люди вокруг Вас также могут использовать радиоуправляемые модели, убедитесь, что Вы не создаете друг другу помех. Сигналы могут смешаться, что приведет к потере контроля над моделью, что также может привести к несчастным случаям.
28. Если модель ведет себя странно, немедленно прекратите полеты и выясните причину. Пока проблема не решена, не запускайте модель снова.
29. Дети младше 14 лет должны эксплуатировать модель только под присмотром взрослых.
30. Перед каждым полетом проверяйте надежность крепления и правильную работу всех деталей модели и системы управления.
31. После эксплуатации убедитесь, что выключатель выключен и батареи вынуты.
32. Всегда извлекайте аккумуляторы из модели и передатчика в процессе заряда.
33. Всегда соблюдайте полярность подключения зарядного устройства и аккумулятора.
34. Зарядное устройство и аккумулятор в процессе зарядки должны находиться на несгораемой поверхности, на максимально возможном расстоянии друг от друга, вдали от воспламеняющихся предметов.
35. Заряжайте и храните Li-Pol аккумуляторы вне модели, в специальных, несгораемых пакетах, вдали от воспламеняющихся предметов.
36. При возникновении необычного запаха, изменения формы или повреждения немедленно утилизируйте аккумулятор в соответствии с действующим местным законодательством.
37. Всегда отключайте аккумулятор и зарядное устройство сразу после окончания процесса зарядки.

Фирма-продавец не несет ответственности за любые возможные последствия, возникшие при несоблюдении вышеперечисленных мер предосторожности, а так же за последствия, возникшие в результате самостоятельной сборки и/или некорректной предпусковой настройки изделия.

ТЕХНИЧЕСКИЕ ХАРАКТЕРИСТИКИ

Pilotage Happy Boy

Размах крыла	680мм
Длина	525мм
Вес	245г
Передатчик	4 канала
Серво	микро
Мотор	бесколлекторный 2211 с внешним вращением ротора
Регулятор	8А
Пропеллер	7х6"
Аккумулятор	Li-Pol 2S1P 500мАч 7.4В 20С (размер 55х30х12мм)

Pilotage Super Cub

Размах крыла	676мм
Длина	518мм
Вес	260г
Передатчик	4 канала
Серво	микро 3шт
Мотор	бесколлекторный 2211 с внешним вращением ротора
Регулятор	8А
Пропеллер	7х6"
Аккумулятор	Li-Pol 2S1P 500мАч 7.4 В 20С (размер 55х30х12мм)

КОМПЛЕКТАЦИЯ

Pilotage Happy Boy



1. Крыло
2. Фюзеляж
3. Стабилизатор
4. Шасси
5. Винты
6. Аккумулятор
7. Зарядное устройство
8. Передатчик

Pilotage Super Cub



1. Крыло
2. Фюзеляж
3. Киль
4. Стабилизатор
5. Шасси
6. Подкосы
7. Зарядное устройство
8. Аккумулятор
9. Отвертка
10. Шестигранный ключ, винты
11. Клей
12. Стикер с номером канала
13. Наклейка
14. Передатчик

ЭЛЕМЕНТЫ НЕ ВХОДЯЩИЕ В КОМПЛЕКТ (ПРИБРЕТАЮТСЯ ОТДЕЛЬНО)

- 8 элементов питания АА для питания передатчика

ВНИМАНИЕ!

Используйте только свежие, хорошо заряженные элементы. Некачественные элементы питания значительно снижают дальность действия аппаратуры.

ПОДГОТОВКА ПЕРЕДАТЧИКА К РАБОТЕ

1. Возьмите передатчик, убедитесь, что выключатель питания выключен - находится в нижнем положении.
2. С тыльной стороны передатчика нажмите слегка на центр и сдвиньте вниз крышку батарейного отсека. Установите 8 элементов типа АА согласно схеме полярности, минус элемента питания к пружинному контакту отсека батарей.
3. Закройте крышку отсека питания.

ВНИМАНИЕ!

- Убедитесь, что батареи вставлены правильно с соблюдением полярности.
- Не устанавливайте одновременно старые и новые батареи.
- Не устанавливайте одновременно батареи разных производителей, с разным химическим составом, не используйте одновременно батарейки и аккумуляторы.
- После эксплуатации убедитесь, что выключатель выключен и батареи вынуты.
- Не замыкайте контакты батарей. Не разбирайте и не допускайте сильного нагрева батарей.
- Не заряжайте не предназначенные для зарядки батареи.
- Если вы используете перезаряжаемые аккумуляторы, всегда перед зарядкой извлекайте их из передатчика и модели. При зарядке строго соблюдайте инструкцию к аккумуляторам и зарядному устройству.
- Не допускайте попадания влаги на/в передатчик. Если на/в передатчик попала влага, НЕМЕДЛЕННО прекратите полет, выключите модель и выключатель питания передатчика, извлеките батареи. Удалите влагу сухой тряпкой. Повторное включение передатчика можно осуществить не ранее чем через 24 часа после удаления влаги.

АККУМУЛЯТОР И ЗАРЯДНОЕ УСТРОЙСТВО

Li-Pol аккумулятор оснащен силовым разъемом для подключения к регулятору оборотов модели и балансирным разъемом, для подключения к зарядному устройству.

Зажимы «крокодил» зарядного устройства подключаются, с соблюдением полярности к источнику постоянного тока 11-14В.

ВНИМАНИЕ!

- Зарядное устройство предназначено для зарядки только Li-Pol аккумулятора из комплекта модели. Не пытайтесь заряжать этим устройством другие типы батарей.
- Зарядное устройство питается от источника постоянного тока 11-14В. Никогда не пытайтесь подключать зарядное устройство к источникам энергии, не соответствующим требуемому номиналу.
- Всегда соблюдайте полярность подключения зарядного устройства и аккумулятора.
- Ни в коем случае не подключайте зарядное устройство к бытовой сети 220В.
- Для зарядки всегда извлекайте заряжаемый Li-Pol аккумулятор из модели.
- Зарядное устройство и аккумулятор в процессе зарядки должны находиться на несгораемой поверхности, на максимально возможном расстоянии друг от друга, вдали от воспламеняющихся предметов.
- Никогда не оставляйте аккумулятор во время зарядки без присмотра.
- Не замыкайте контакты аккумулятора. Не разбирайте и не допускайте сильного нагрева (выше 45градусов Цельсия), и ударов аккумулятора.
- Всегда отключайте аккумулятор и зарядное устройство сразу после окончания процесса зарядки.
- Не допускайте глубокий разряд (ниже 3В на элемент) или перезаряд (выше 4.2В на элемент). Храните Li-Pol аккумуляторы вне модели, в специальных, несгораемых пакетах, вдали от воспламеняющихся предметов.
- При возникновении необычного запаха, изменения формы или повреждения немедленно утилизируйте аккумулятор в соответствии с действующим местным законодательством.
- Никогда не бросайте батареи и аккумуляторы в мусоропровод, воду или огонь. Не пытайтесь разбирать или модернизировать элементы питания.
- Заряжайте Li-Pol аккумулятор только прилагаемым зарядным устройством через соответствующий балансирный разъем.
- Если элементы аккумулятора повреждены, а их содержимое попало на одежду или открытые части тела, немедленно промойте это место водой и обратитесь к доктору.

ЗАРЯДКА АККУМУЛЯТОРА

1. Подключите красный зажим «крокодил» зарядного устройства к положительному (+) контакту источника питания 11-14В, а черный к отрицательному (-). Загордится светодиод. Источник питания должен обеспечивать ток более 1А.

ВНИМАНИЕ!

несоблюдение полярности может привести к повреждению зарядного устройства!

2. Соедините балансирный (белый) разъем аккумулятора с соответствующим разъемом зарядного устройства. Загорится светодиод.

ВНИМАНИЕ!

Балансирные разъемы зарядного устройства и аккумулятора оснащены специальными направляющими, предотвращающими ошибку при подключении. Не применяйте излишних усилий при подключении, соблюдайте соответствие направляющих в разьеме.

3. Разместите зарядное устройство и аккумулятор на несгораемой поверхности, на максимально возможном расстоянии друг от друга, вдали от воспламеняющихся предметов. Когда батарея зарядится, индикатор погаснет (время зарядки примерно 2 часа зависит от состояния аккумулятора, если Li-Pol батарея разряжена не полностью, время зарядки соответственно сокращается).
4. Отсоедините аккумулятор от зарядного устройства.

ВНИМАНИЕ!

Всегда отсоединяйте аккумулятор и зарядное устройство, сразу после зарядки. Никогда не заряжайте аккумулятор более 2.5 часов.

Никогда не заряжайте аккумулятор сразу после полета, дайте ему остыть. Всегда контролируйте процесс зарядки, при появлении посторонних запахов, изменении формы или значительно, (выше 45 градусов Цельсия) нагреве любого из элементов, немедленно прекратите процесс до выяснения причин.

СБОРКА МОДЕЛИ

Pilotage Happy Boy

1. Установите шасси

При помощи винтов закрепите шасси на фюзеляже. Угол наклона стоек шасси должен быть направлен к хвосту фюзеляжа, как показано на картинке в нижнее правом углу фото.



2. Установите стабилизатор

Установите стабилизатор на фюзеляж как показано на фото. Закрепите стабилизатор в этом положении при помощи винта.



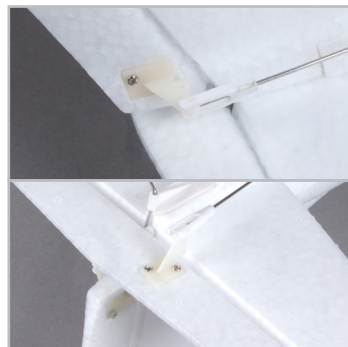
3. Установите крыло

Убедитесь, что провод серво элеронов подключен к приемнику. Установите крыло на фюзеляж, как показано на фото, затем зафиксируйте его винтом.



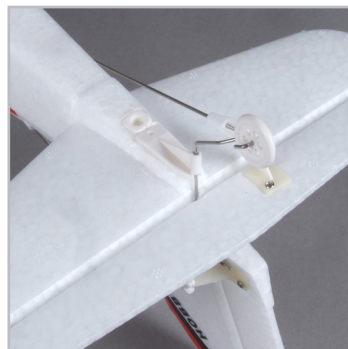
4. Подсоедините тяги

Вставьте наконечники тяг в крайние отверстия кабанчиков руля направления и высоты, как показано на фото.



5. Установите хвостовое колесо

Аккуратно вставьте проволочную стойку хвостового колеса в паз руля направления, как показано на фото.



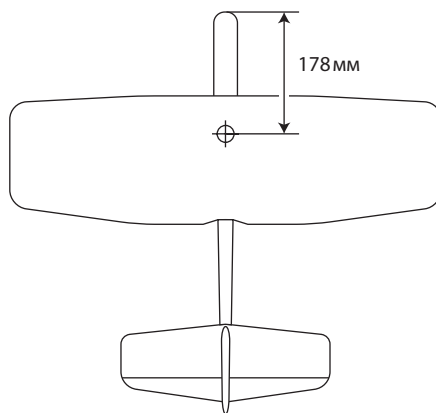
Проверьте расположение центра тяжести

Установите аккумулятор в отсек, но не подключайте. Проверьте расположение центр тяжести.

Центр тяжести. полностью готовой к полету модели должен располагаться на расстоянии 178 мм назад, от носа модели, как показано на фото.

ПОМНИТЕ!

передняя центровка (тяжелый нос) делает модель более устойчивой, но вялой в управлении, задняя центровка (тяжелый хвост) делает управление моделью очень резким. Если Вы опытный пилот, Вы можете установить Ц.Т. в пределах 25-30% от передней кромки крыла, перемещая аккумулятор и приемник внутри фюзеляжа.



ВНИМАНИЕ!

Используйте для полетов только аккумулятор из комплекта к модели или аккумулятор такого же веса. При использовании аккумуляторов с другим весом, обязательно проверьте положение центра тяжести.

Pilotage Super Cub

1. Установите шасси

При помощи винтов из комплекта закрепите шасси на фюзеляже, как показано на фото.



2. Установите хвостовое оперение

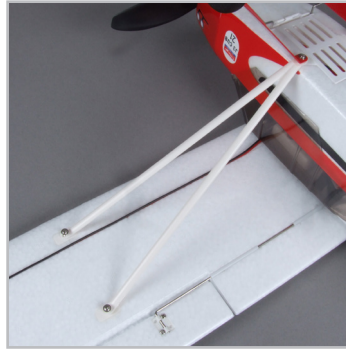
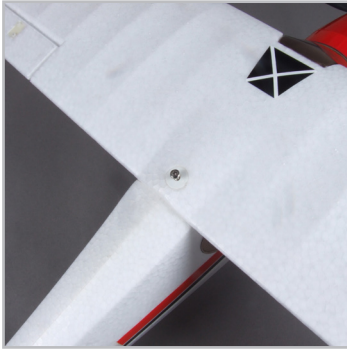
Установите стабилизатор и киль, как показано на фото. Для дополнительной прочности перед установкой нанесите клей в местах соприкосновения деталей и зафиксируйте их при помощи винта из комплекта.



3. Установите хвостовое колесо

Подсоедините вилки тяг в крайние отверстия кабанчиков руля высоты и направления. Затем приклейте проволочный поводок хвостового колеса к рулю направления, как показано на фото.





4. Установите крыло

Убедитесь, что провод серво элеронов подключен к приемнику. Установите крыло на фюзеляж, как показано на фото, затем зафиксируйте его винтом. Затем, используя винты из комплекта, закрепите подкосы. Прежде чем вкручивать винты точно совместите отверстия. Убедитесь, что винты вкручены в пластиковый грибок, а не мимо.

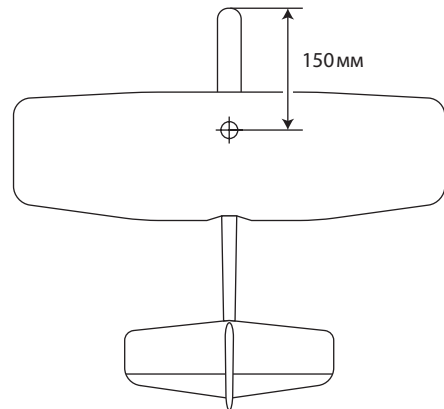
Проверьте расположение центра тяжести

Установите аккумулятор в отсек, но не подключайте. Проверьте расположение центр тяжести.

Центр тяжести полностью готовой к полету модели должен располагаться на расстоянии 150 мм от носа модели, как показано на фото.

ПОМНИТЕ!

передняя центровка (тяжелый нос) делает модель более устойчивой, но вялой в управлении, задняя центровка (тяжелый хвост) делает управление моделью очень резким. Если Вы опытный пилот, Вы можете установить Ц.Т. в пределах 25-30% от передней кромки крыла, перемещая аккумулятор и приемник внутри фюзеляжа.



ВНИМАНИЕ!

Используйте для полетов только аккумулятор из комплекта к модели или аккумулятор такого же веса. При использовании аккумуляторов с другим весом, обязательно проверьте положение центра тяжести.

ПРОВЕРКА УПРАВЛЕНИЯ

1. Убедитесь, что в передатчик установлены свежие элементы питания: включите передатчик, индикатор должен гореть зеленым. Убедитесь, что ручка газа находится в положении минимум (левая ручка передатчика сдвинута на себя до упора). Убедитесь, что триммеры точно в среднем положении.
2. Соедините силовой разъем Li -PoI аккумулятора соединен с разъемом регулятора.
3. Установите модель на ровную поверхность. Примите меры, исключающие возможность движения модели при включении двигателя. Убедитесь, что ничего не мешает вращению пропеллера.
4. Убедитесь что в плоскости вращения пропеллера и перед моделью не находятся люди. Встаньте сзади модели.

Проверка двигателя

Плавно переместите ручку газа (левая ручка передатчика) от себя, двигатель плавно увеличит обороты. Не перемещайте ручку резко и до упора, это может вызвать резкий «рывок» модели. При перемещении ручки газа от себя, обороты мотора увеличиваются, при перемещении ручки газа на себя, обороты двигателя уменьшаются.

Проверка элеронов

Переместите ручку элеронов (правая ручка передатчика вправо/влево) влево. Левый элерон модели должен подняться вверх, а правый опустится вниз. При нейтральном положении ручки элеронов, оба элерона должны располагаться в одной плоскости, относительно задней кромки крыла. При перемещении ручки элеронов вправо, правый элерон должен подниматься вверх, а левый опускаться вниз.

Проверка руля направления

Переместите ручку руля направления (левая ручка передатчика вправо/влево) влево. Руль направления при виде сзади должен отклониться влево. При нейтральном положении ручки руля направления, руль направления должен располагаться строго вдоль продольной плоскости модели. При перемещении ручки руля направления вправо, руль направления, при виде сзади, отклоняются вправо.

Проверка руля высоты

Переместите ручку руля высоты (правая ручка передатчика от себя/на себя) на себя. Руль высоты должен отклониться вверх. При нейтральном положении ручки руля высоты, руль высоты должен располагаться строго вдоль горизонтальной плоскости оси модели. При перемещении ручки руля высоты от себя, руль высоты отклоняется вниз.

ВНИМАНИЕ!

Пожалуйста, убедитесь что элероны, руль высоты и руль направления четко занимают нейтральное положение при центральном положении соответствующих триммеров и ручек передатчика. Если это не так, обратитесь в сервис центр продавца, для регулировки длинны тяг.

Если направление перемещения рулей модели и ручек передатчика не соответствует выше описанному, обратитесь в сервис центр продавца, для переключения реверсов на передатчике.

Если Вы не собираетесь запускать модель, отключите разъем аккумулятора от разъема модели, затем выключите питание передатчика.

ВЫБОР МЕСТА ДЛЯ ПОЛЕТОВ

Рекомендуется производить первые полеты в спокойную погоду, в штиль или при слабом ветре (не более 3м/сек). Выбирайте площадки, достаточного размера для полета (не менее 300х300м), свободные от деревьев, линий электропередач, зданий и сооружений. Наиболее предпочтительным является поле, специально предназначенное для полетов радиоуправляемых моделей. Не производите полеты возле скоплений людей, особенно детей, а также ближе 10 км от существующих площадок для полетов радиоуправляемых моделей.

ПОДГОТОВКА К ПОЛЕТУ

1. Убедитесь, что аккумуляторная батарея полностью заряжена, а передатчик снаряжен свежими элементами питания.
2. Если на выбранной площадке производятся полеты других радиоуправляемых моделей, убедитесь, что ни один из пилотов не использует ту же частоту, что и Вы.
3. Пользуясь помощью ассистента. Перед каждым полетом проверяйте радиус действия Вашей радиоаппаратуры. Включите передатчик, и питание модели, отойдите на 20-25 метров от модели и поработайте рукоятками управления рулями. Убедитесь в том, что модель корректно реагирует на команды. Включите двигатель и повторите описанную проверку при работающем двигателе. Если Вы сохраняете контроль над моделью, можно выдвинуть антенну и приступить к полетам.
4. Выключите питание передатчика и модели.

ВЫПОЛНЕНИЕ ПОЛЕТА

ВНИМАНИЕ!

Управление авиамоделями требует навыков и умения. Первый полет рекомендуется доверить опытному пилоту, а начинать самостоятельные полеты следует в присутствии инструктора. Летающая модель является источником повышенной опасности. Строго придерживаетесь правил, перечисленных в этой инструкции.

Взлет

1. Включите питание передатчика и модели.
2. Пользуясь помощью ассистента, проверьте управление. Установите модель на взлетную полосу достаточных размеров для взлета и посадки.

ВНИМАНИЕ!

Брать модель можно только за прочные элементы корпуса, на максимально близком расстоянии к центру тяжести модели. Никогда не берите модель за крыло, хвостовое оперение и рулевые поверхности. Никогда не пытайтесь руками перемещать и изгибать рулевые поверхности. Оберегайте крыло, хвостовое оперение и рулевые поверхности от деформации. Несоблюдение этого правила может привести к неадекватному поведению модели в полете, может стать причиной аварии!

Самолет нужно запускать только против ветра. Перед взлетом следует убедиться, что ничего не препятствует разбегу модели, на пути модели нет людей и посторонних предметов.

Плавно включите двигатель до максимальных оборотов и, удерживая самолет рулем направления на курсе, строго против ветра, дайте модели разогнаться до тех пор, пока она не оторвется от земли. В случае, если Вы не удержали модель на траектории взлета, немедленно сбросьте ручку газа в крайнее минимальное положение (на себя), после остановки модели проверьте ее на предмет отсутствия повреждений, и если все исправно, произведите повторную попытку. Не пытайтесь сразу, при помощи руля высоты оторвать модель от земли, дайте ей разогнаться.

Набор высоты осуществляется точным, плавным и быстрым перемещением на небольшой угол ручки управления рулем высоты на себя. Если во время полета самолет начинает крениться на крыло, компенсируйте крен движением ручки элеронов в противоположную, наклону модели сторону.

ВНИМАНИЕ!

Не дергайте ручки передатчика слишком резко и сразу в крайнее положение. Управление самолетом можно сравнить с ездой на двухколесном велосипеде. Если на велосипеде резко, и в край дергать руль, вам вряд ли удастся сделать плавный разворот.

3. Перед выполнением виража постепенно наберите высоту, примерно 20-30 метров. Элеронами немного, не более двадцати градусов накренив модель в сторону желаемого виража, и одновременно ручку руля высоты чуть-чуть потяните на себя. Самолет сделает вираж. После выполнения виража, для полета по прямой следует выровнять модель по крену, движением элеронов в противоположную виражу сторону, а рулем высоты выровнять модель относительно горизонта, и только после этого можно немного, примерно на $\frac{1}{4}$ хода ручки, сбросить газ.

ВНИМАНИЕ!

Любая новая модель требует триммирования (точной настройки), так же эту процедуру необходимо периодически проводить в процессе эксплуатации. Если для поддержания прямолинейного горизонтального полета, Вам постоянно необходимо удерживать ручку управления какой либо рулевой поверхностью в отличном от нейтрального положении. Компенсируйте это движение, перемещением рычажка триммера на 1-2 щелчка, в том же направлении, в котором вам приходится удерживать рычаг передатчика, для обеспечения прямолинейного горизонтального полета.

Правильно отрегулированная модель, на полном газу при нейтральном положении ручек передатчика, против ветра, летит без крена, с незначительным набором высоты.

4. Не позволяйте модели слишком удаляться от Вас. Чем дальше модель, тем труднее правильно оценить ее положение и поведение в воздухе.
5. В период обучения полеты рекомендуется выполнять на достаточной высоте. В случае ошибки в пилотировании у Вас будет запас высоты, чтобы успеть выровнять модель.

ПРИЗЕМЛЕНИЕ

То, что модель приземлится, является неоднократно подтвержденным фактом. От Вас лично зависит, КАК это произойдет.

1. Данная модель держится в воздухе с полностью заряженным Li-Pol аккумулятором в течение 7-9 минут. После этого времени регулятор автоматически отключает двигатель. Отработать посадку модели рекомендуется, когда батарея еще не полностью разряжена. Это дает возможность отказаться от посадки и уйти на следующий заход, если попытка оказалась неудачной.
2. Во время полета, набрав высоту, периодически отключайте двигатель и наблюдайте за реакцией модели. Это даст представление о поведении модели при планировании.
3. При заходе на посадку пройдите над посадочной полосой по ветру. Удалившись приблизительно на 30-50 метров, развернитесь против ветра и плавно немного снизьте обороты двигателя, что бы модель начала снижение. Дублируйте траекторию снижения небольшим отклонением ручки руля высоты от себя. На высоте 1-1.5 м выровняйте модель относительно горизонта, после чего продолжайте плавно снижать обороты мотора. Остерегайтесь резкой потери скорости. Будьте готовы быстро увеличить обороты и «уйти» на повторную попытку приземления. Перед самой посадкой, на высоте 25...30 см, чтобы не повредить пропеллеры обязательно выключите двигатель. Это приведет к снижению подъемной силы и плавному касанию земли.

ПОСЛЕ ПОЛЕТА

ВНИМАНИЕ!

Время полета с полностью заряженным Li-Pol аккумулятором составляет примерно 8-10 минут. Старайтесь не дожидаться автоматической отсечки регулятора. Приземляйтесь, как только почувствуете снижение тяги двигателя. Никогда не пытайтесь вновь включить мотор сразу после отсечки регулятора, предварительно не зарядив аккумулятор. Отключите вначале питание модели, затем питание передатчика. Дайте аккумуляторной батарее остыть перед перезарядкой. Между полетами осмотрите модель, подтяните ослабленные соединения.

ВНИМАНИЕ!

после полета всегда отключайте питание модели и вынимайте из нее Li-Pol аккумулятор. Не соблюдение этого правила может привести к переразряду, повреждению Li-Pol аккумулятора и даже пожару.

РЕМОНТ

Даже самые лучшие пилоты время от времени разбивают свои модели. Если Ваша модель получила повреждение, ремонт ее не представляет трудностей. Трещины на крыльях или фюзеляже заклеиваются циакриновым или 5-минутным эпоксидным клеем. Приготовьте порцию клея, нанесите на края трещины и зафиксируйте место склейки тонкой прозрачной клейкой лентой. После отвердения клея не удаляйте ленту - она придаст соединению дополнительную прочность и избавит от необходимости шлифовки клеевого шва.



PILOTAGE

КОНТАКТНАЯ ИНФОРМАЦИЯ

For up to date contact information and news about the Pilotage store closest to you, please go to the Pilotage website dedicated to your country.

For international wholesale inquiries and English language technical support, please contact our Hong Kong office via email at info@pilotage-rc.com.

Для получения информации о ближайших магазинах «Пилотаж», пожалуйста, перейдите на сайт Вашего региона.

По вопросам международной дистрибуции и англоязычной поддержки обращайтесь: info@pilotage-rc.com.



Russian Federation
Российская Федерация
www.pilotage-rc.ru



Hong Kong
Гонконг
info@pilotage-rc.com

Pilotage International Limited
Made in China

Пилотаж Интернэйшнл Лимитед
Адрес: 603 Б, блок 2, Камелпаинт,
62 Хоюн роад, Гонконг.

Сделано в Китае
Представительство
производителя в РФ:
Альянс Маркетинг Груп ЛЛК,
Москва, ул. Фомичевой 5, стр. 2,
тел.: +7 495 796-9332



