

TRAINER FLYER SERIES

Инструкция по эксплуатации



СОДЕРЖАНИЕ

| | |
|---|----|
| Введение..... | 2 |
| Меры предосторожности..... | 2 |
| Технические характеристики..... | 3 |
| Комплектация..... | 4 |
| Характеристики передатчика..... | 5 |
| Подготовка к полету..... | 6 |
| Проверка работоспособности передатчика..... | 8 |
| Перед полетом..... | 9 |
| Учитесь летать..... | 10 |
| Полет в воздухе..... | 11 |
| Посадка..... | 12 |
| Решение проблем, возникающих в полете..... | 12 |
| Поиск и устранение неисправностей..... | 13 |
| Восстановление частоты..... | 14 |
| Обслуживание..... | 14 |
| Контактная информация..... | 15 |

Важные замечания

Этот продукт - не игрушка, это радиоуправляемая модель самолета, при изготовлении которого используются различные высокие технологии для обеспечения превосходных летных характеристик. Пожалуйста, перед использованием этого продукта внимательно прочитайте данную инструкцию. Любое неправильное использование данного продукта может привести к серьезным травмам. Помните! Ваша личная безопасность и безопасность окружающих зависит только от Вас.

Если у Вас нет опыта управления радиоуправляемыми моделями, настоятельно рекомендуется при первых полетах воспользоваться помощью и советами опытных пилотов.

ВВЕДЕНИЕ

Радиоуправляемый самолет Sky Cub доступен для выполнения полета, как для опытного, так и для начинающего пилота. Модель предназначена для полетов на открытой местности или на стадионе. Приобретенный самолет собран и готов к полету, достаточно лишь произвести зарядку аккумулятора.

ВНИМАНИЕ!

Самолет не является игрушкой. Рекомендуемый возраст – старше 14 лет, полеты на самолете должны осуществляться под наблюдением взрослых.

МЕРЫ ПРЕДОСТОРОЖНОСТИ

1. Не оставляйте модель под прямым воздействием солнечных лучей.
2. Не допускайте воздействия сильных электромагнитных полей на модель.
3. Не допускайте попадания жидкостей на модель или ее компоненты.
4. Не храните модель в условиях повышенной влажности.
5. Не подвергайте модель ударам и вибрации.
6. Не подвергайте модель воздействию грязи и пыли.
7. Не кладите никаких предметов на модель.
8. Не берите модель винты, провода или лучи. Брать модель нужно за фюзеляж, на максимально близком расстоянии возле центра тяжести.
9. Не изгибайте, не крутите винты рукой, оберегайте винты от повреждений.
10. Не устанавливайте в модель или аппаратуру одновременно старые и новые батареи.
11. Не заряжайте не предназначенные для зарядки батареи.
12. Не устанавливайте одновременно батареи разных производителей, с разным химическим составом, не используйте одновременно батарейки и аккумуляторы.
13. Не используйте в модели и ее компонентах элементы питания, не рекомендованные производителем. Нельзя использовать аккумуляторы другого напряжения, типа и/или веса.
14. Не замыкайте контакты батарей.
15. Не допускайте короткого замыкания.
16. Не разбирайте Li-Pol аккумулятор.
17. Не допускайте нагрев Li-Pol аккумулятора выше 45 градусов Цельсия.
18. Не допускайте глубокий разряд Li-Pol аккумулятора (ниже 3В) или перезаряд (выше 4.2В).
19. Никогда не заряжайте Li-Pol аккумулятор сразу после полета, дайте ему остыть.
20. Не запускайте модель на автодорогах, в местах прогулок детей и массового скопления людей, в жилых кварталах и парках, в ограниченном пространстве. Несоблюдение этих указаний может привести к травмам и повреждениям собственности!
21. Не запускайте модель при силе ветра более 3 метров в секунду.
22. Не разбирайте и не модифицируйте модель или ее компоненты.
23. Собирайте и настраивайте модель, следуя рекомендациям в этой инструкции, если Вы не можете

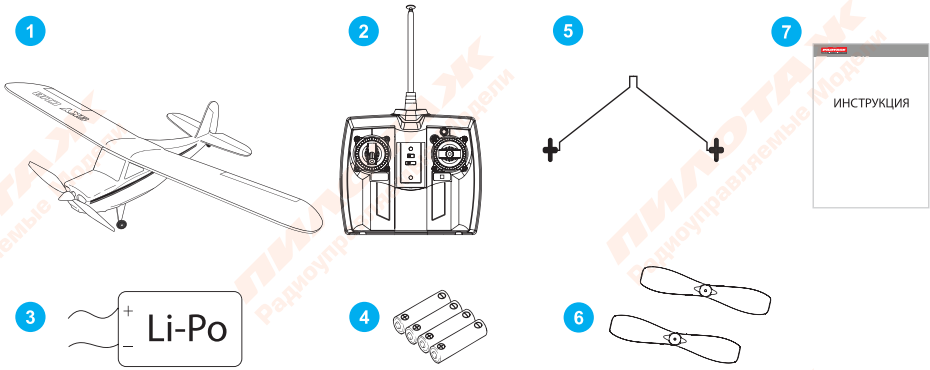
самостоятельно собрать самолет, обратитесь за помощью в сервис центр.

24. Пользуйтесь моделью только на свободном пространстве, когда вокруг нет людей.
25. Используйте только свежие/заряженные элементы питания. В случае разряда передача и прием радиосигнала ухудшается, Вы можете потерять контроль над своей моделью, что может привести к несчастным случаям, повреждению собственности и выходу изделия из строя.
26. При замене элементов питания утилизируйте их в соответствии с действующим местным законодательством или сдайте во вторичную переработку.
27. Имейте в виду, что люди вокруг Вас также могут использовать радиоуправляемые модели, убедитесь, что Вы не создаете друг другу помех. Сигналы могут смешаться, что приведет к потере контроля над моделью, что также может привести к несчастным случаям.
28. Если модель ведет себя странно, немедленно прекратите полеты и выясните причину. Пока проблема не решена, не запускайте модель снова.
29. Дети младше 14 лет должны эксплуатировать модель только под присмотром взрослых.
30. Перед каждым полетом проверяйте надежность крепления и правильную работу всех деталей модели и системы управления.
31. После эксплуатации убедитесь, что выключатель выключен и батареи вынуты.
32. Всегда извлекайте аккумуляторы из модели и передатчика в процессе заряда.
33. Всегда соблюдайте полярность подключения зарядного устройства и аккумулятора.
34. Зарядное устройство и аккумулятор в процессе зарядки должны находиться на несгораемой поверхности, на максимально возможном расстоянии друг от друга, вдали от воспламеняющихся предметов.
35. Заряжайте и храните Li-Pol аккумуляторы вне модели, в специальных, несгораемых пакетах, вдали от воспламеняющихся предметов.
36. При возникновении необычного запаха, изменения формы или повреждения немедленно утилизируйте аккумулятор в соответствии с действующим местным законодательством.
37. Всегда отключайте аккумулятор и зарядное устройство сразу после окончания процесса зарядки.

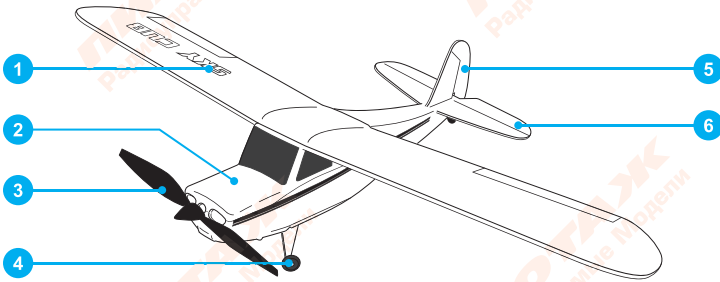
ТЕХНИЧЕСКИЕ ХАРАКТЕРИСТИКИ

| | |
|----------------------------|---------------------|
| Длина | 385 мм |
| Размах крыла | 540 мм |
| Аккумулятор | 3.7В 150 мА·ч Li-Po |
| Время зарядки аккумулятора | 30 мин |
| Время полета | 15 мин |

КОМПЛЕКТАЦИЯ

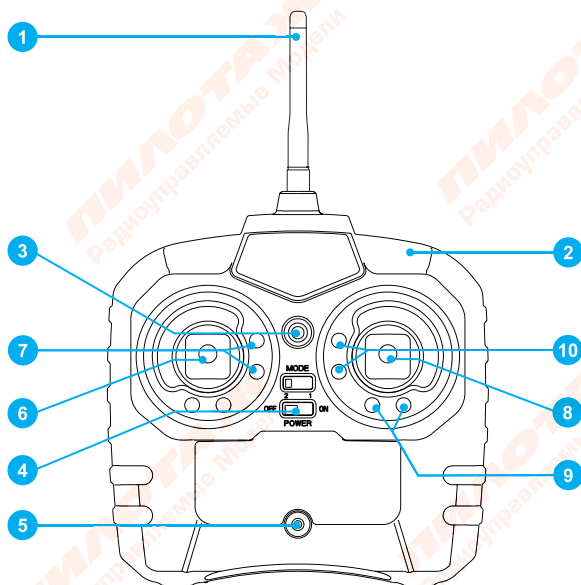


1. Самолет Sky Cub
2. Передатчик
3. Li-Po аккумулятор 3.7 В 150 мА·ч
4. Батареи AA – 4 шт (опционально).
5. Шасси самолета
6. Винт
7. Инструкция



1. Крыло
2. Носовая часть самолета
3. Винт мотора
4. Передняя стойка шасси
5. Вертикальное оперение (руль направления)
6. Горизонтальное оперение (руль высоты)

ХАРАКТЕРИСТИКИ ПЕРЕДАТЧИКА



| | | |
|----|----------------------------|--|
| 1 | Антенна | Трансляция (отправка) управляющего RC сигнала |
| 2 | Корпус | |
| 3 | Индикатор питания | Трансляция (отправка) управляющего RC сигнала |
| 4 | Выключатель питания | |
| 5 | Индикатор зарядки | Сигнализирует о процессе зарядки |
| 6 | Левая ручка управления | Управление оборотами двигателя |
| 7 | Триммер оборотов двигателя | Регулирует обороты двигателя в фиксированных положениях левой ручки управления |
| 8 | Правая ручка управления | Управление рулем направления(влево - вправо) и рулем высоты (вверх-вниз) |
| 9 | Триммер руля направления | Регулирует величину отклонения руля направления (влево – вправо) при фиксированном положении правой ручки управления |
| 10 | Триммер руля высоты | Регулирует величину отклонения руля высоты (вверх – вниз) при фиксированном положении правой ручки управления |

ПОДГОТОВКА К ПОЛЕТУ

Установка элементов питания в передатчик



1. Возьмите передатчик, убедитесь, что выключатель питания выключен – находится в положении OFF.
2. Откройте крышку батарейного отсека.
3. Установите 4 элемента питания тип AA согласно схеме полярности, минус элемента питания к пружинному контакту отсека батарей.
4. Закройте крышку отсека батарей.

Батарейки

ВНИМАНИЕ!

- Убедитесь, что батареи вставлены правильно с соблюдением полярности.
- Не устанавливайте одновременно старые и новые батареи.
- Не устанавливайте одновременно батареи разных производителей, с разным химическим составом, не используйте одновременно батарейки и аккумуляторы.
- После эксплуатации убедитесь, что выключатель выключен и батареи вынуты.
- Не замыкайте контакты батарей. Не разбирайте и не допускайте сильного нагрева батарей.
- Не заряжайте не предназначенные для зарядки батареи.
- Не используете перезаряжаемые аккумуляторы.
- Не допускайте попадания влаги на/в передатчик. Если на/в передатчик попала влага, НЕМЕДЛЕННО прекратите полет, выключите модель и выключатель питания передатчика, извлеките батареи. Удалите влагу сухой тряпкой. Повторное включение передатчика можно осуществить не ранее чем через 24 часа после удаления влаги.

Зарядка Li-Po аккумулятора

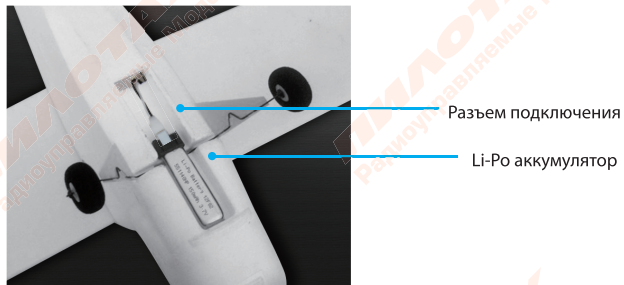


1. 1. Переверните передатчик.
2. 2. Вставьте аккумулятор в гнездо задней части передатчик.
3. 3. Индикатор зарядки аккумулятора будет светиться красным цветом в момент зарядки.
4. 4. По завершению зарядки, индикатор погаснет.
5. 5. Извлеките аккумулятор.

Li-Po аккумулятор

Установка Li-Po аккумулятора

1. Извлеките кабель зарядки вытащив штекер из гнезда.
2. Подключите аккумулятор к разъему.
3. Закрепите аккумулятор как показано на картинке, аккуратно уложите кабель в фюзеляже.



Включение радиосигнала передатчика (отключение системы защиты)

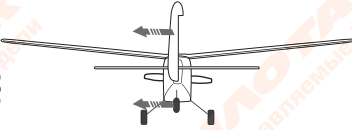
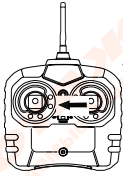
1. У изделия есть система защиты, чтобы избежать случайных действий. Только когда система защиты выключена, самолет может быть активирован и выполнять полет.

Как отключить систему защиты

1. Включите питание передатчика (индикатор питания начнет мигать).
2. Переведите левую ручку управления из верхнего положения вниз, при этом прозвучит двойной сигнал, и индикатор питания перестанет мигать. В это же время должен перестать мигать красный индикатор на фюзеляже самолета, что сигнализирует об отключении системы защиты и возможности осуществлять полет.

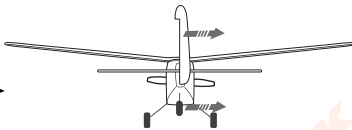
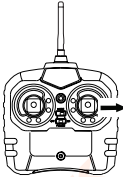
ПРОВЕРКА РАБОТОСПОСОБНОСТИ ПЕРЕДАТЧИКА

Осмотрите передатчик и убедитесь в его готовности к работе.



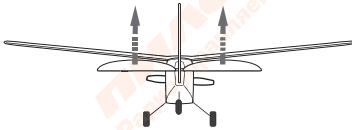
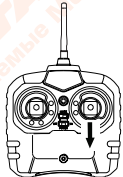
Шаг №1

Перевод правой ручки управления влево должен привести к отклонению руля направления на вертикальном оперении влево (при выполнении полета – самолет полетит влево).



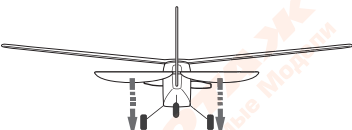
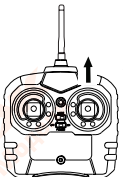
Шаг №2

Перевод правой ручки управления вправо должен привести к отклонению руля направления на вертикальном оперении вправо (при выполнении полета – самолет полетит вправо).



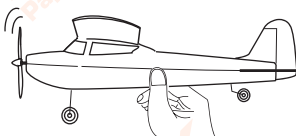
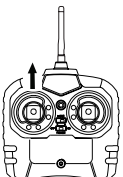
Шаг №3

Перевод правой ручки управления вниз должен привести к отклонению руля высоты на горизонтальном оперении вверх (при выполнении полета – самолет полетит вверх).



Шаг №4

Перевод правой ручки управления вверх должен привести к отклонению руля высоты на горизонтальном оперении вниз (при выполнении полета – самолет полетит вниз).



Шаг №5

Для запуска самолет нужно держать в правой руке, а левой рукой передвинуть левую ручку управления вверх (увеличивая обороты).

В полете самолет отреагирует на увеличение оборотов увеличением высоты.

ПЕРЕД ПОЛЕТОМ

Как выбрать место



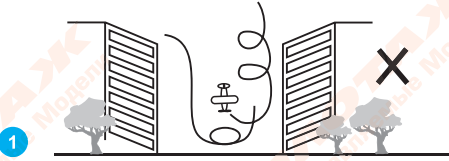
Радиус открытой площадки должен быть не менее 50 м

Не выполняйте полетов:

- В районах скопления людей и высоковольтных линий.
- В районе, где присутствуют посторонние объекты (строения, мосты, деревья и.т.д).
- При скорости ветра более 3 м/с.
- При сильном ветре, при осадках (дождь, снег).

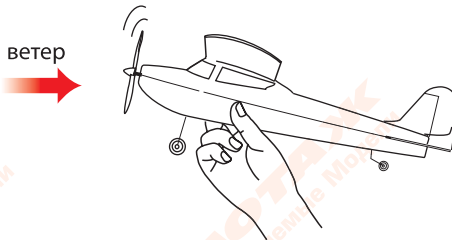


1. Между высокими зданиями (в завихрении воздушных потоков).
2. В условиях сильного ветра.
3. В нисходящих потоках воздуха.



УЧИТЕСЬ ЛЕТАТЬ

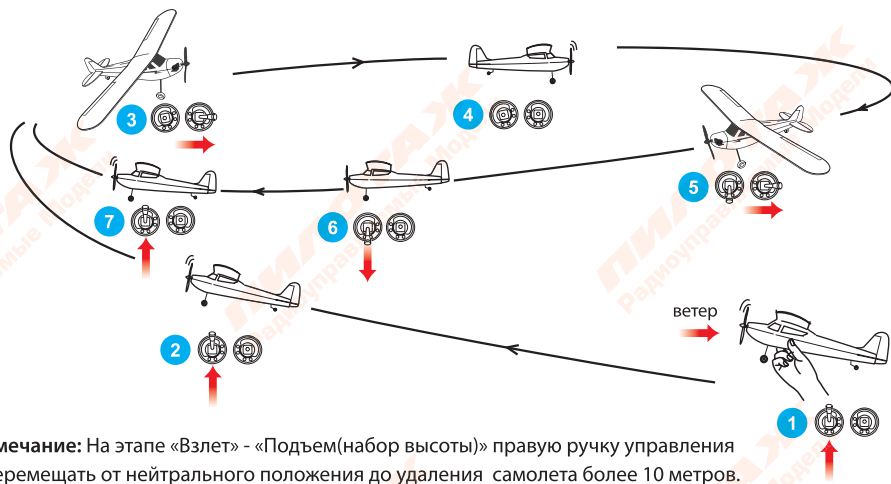
Следуйте рекомендуемым шагам, чтобы узнать больше о возможностях самолета и способах его балансировки в воздухе.



Взлет

- Выберите открытую площадку встаньте лицом к ветру.
- Поднимите самолет над головой.
- Переместите левую ручку управления оборотами вверх, увеличивая скорость вращения винта.
- Поднимая нос самолета вверх «запустите» его с некоторым усилием вперед – вверх.
- Когда самолет находится в воздухе, потяните правую ручку управления вперед («на себя») для обеспечения устойчивого взлета.

ПОЛЕТ В ВОЗДУХЕ



Примечание: На этапе «Взлет» - «Подъем(набор высоты)» правую ручку управления не перемещать от нейтрального положения до удаления самолета более 10 метров.

На заметку: Не выпускайте из поля зрения самолет в течение всего полета.

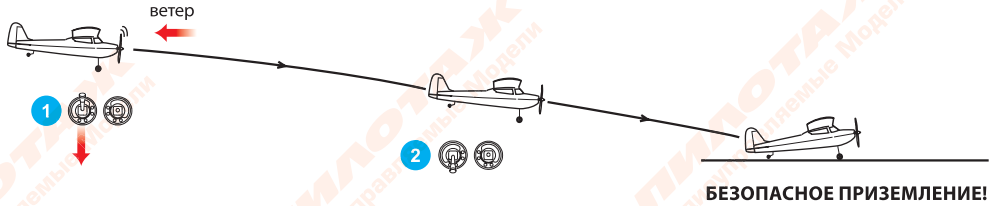


Этап полета

1. Взлет
2. Подъем(набор высоты)
Изменение положения ручек управления – левая ручка управления (обороты) - «от себя» максимально (на увеличение), правая ручка управления – «нейтральное положение»
3. Правый разворот
Изменение положения ручек управления – левая ручка управления (обороты) - «от себя» максимально (на увеличение), правая ручка управления – «вправо»
4. Максимальная высота (верхняя точка)
Изменение положения ручек управления – левая ручка управления (обороты) - «на себя» до среднего положения (на уменьшение), правая ручка управления – «нейтральное положение»
5. Правый разворот с переходом в планирование
Изменение положения ручек управления – левая ручка управления (обороты) – убрать до начального положения (на уменьшение оборотов), правая ручка управления – «вправо»
6. Планирование
Изменение положения ручек управления – левая ручка управления (обороты) – убрать до начального положения (на уменьшение оборотов), правая ручка управления – «нейтральное положение»
7. Повтор маневра 3-4-5-6
Изменение положения ручек управления – левая ручка управления (обороты) - «от себя» максимально (на увеличение), правая ручка управления – «вправо»

ПОСАДКА

После полета самолета продолжительностью более 10 минут, аккумулятор разрядится и вам необходимо посадить самолет, как показано на приведенной схеме.



1. Этап полета - Посадка

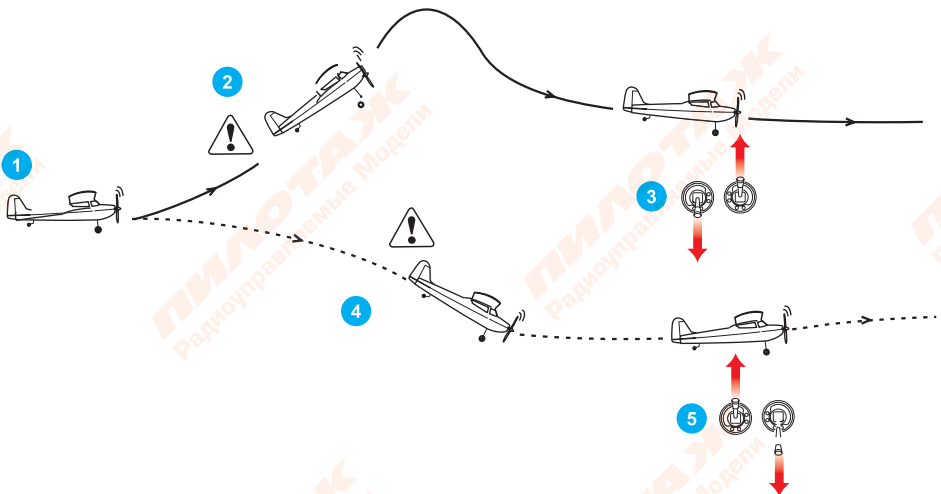
Изменение положения ручек управления – левая ручка управления (обороты) - «на себя» до среднего положения (на уменьшение), правая ручка управления – «нейтральное положение»

2. Этап полета - Посадка

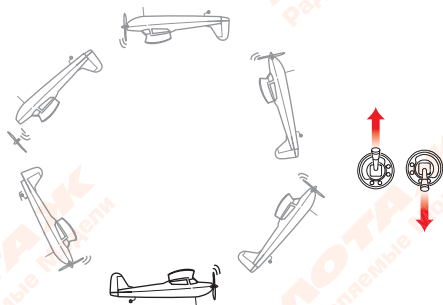
Изменение положения ручек управления – левая ручка управления (обороты) - «на себя» до крайнего нижнего положения (на уменьшение), правая ручка управления – «нейтральное положение»

Посадка должна произойти естественно и медленно, если вы чувствуете, что посадка происходит на повышенной скорости, потяните правую ручку управления «на себя» уменьшив скорость.

РЕШЕНИЕ ПРОБЛЕМ, ВОЗНИКАЮЩИХ В ПОЛЕТЕ



| | | | |
|---|---|---|--|
| 1 | Полет | | Сбросьте обороты двигателя и уменьшите угол тангажа (угол набора высоты) самолета |
| 2 | Взмывание (слишком быстрый подъем) | 3 | Изменение положения ручек управления – левая ручка управления (обороты) - «на себя» максимально (на уменьшение), правая ручка управления – «от себя» |
| 4 | Резкое пикирование (резкая потеря высоты) | 5 | Увеличьте обороты двигателя и увеличьте угол тангажа (угол набора высоты) самолета Изменение положения ручек управления – левая ручка управления (обороты) - «от себя» максимально (на увеличение), правая ручка управления – «на себя» |



Осуществлять пилотаж на самолете можно только после того, как у вас появилась уверенность в выполнении простых полетов. Для ввода в петлю необходимо левую ручку управления (обороты) отклонить «от себя» (увеличив обороты), правую ручку управления максимально взяв «на себя» (увеличив угол набора высоты)

При выполнении петли достигнув на максимальных оборотах наивысшей точки петли сбросьте левой ручкой управления обороты двигателя (убрав ее «на себя»), при этом правой ручкой управления увеличьте угол набора высоты (взяв ее «на себя»)

ПОИСК И УСТРАНЕНИЕ НЕИСПРАВНОСТЕЙ

| Неисправность | Возможные причины | Способы устранения |
|---|---|---|
| 1 Потеря контроля над самолетом | <ul style="list-style-type: none"> •Разрядка аккумулятора •Система защиты не отключена •«Потеряна» частота управления | <ul style="list-style-type: none"> •Осуществите полную зарядку аккумулятора •Выключить систему защиты •* Восстановить частоту (см. ниже) |
| 2 Левая и правая ручка управления не работают | Выключатель не работает | Переключить выключатель в положение «2» |
| 3 Уменьшилось время полета | <ul style="list-style-type: none"> •Низкая зарядка аккумулятора •Разрядились батарейки передатчика •Вышел из строя аккумулятор | <ul style="list-style-type: none"> •Осуществите полную зарядку аккумулятора •Замените батарейки •Замените аккумулятор |

ВОССТАНОВЛЕНИЕ ЧАСТОТЫ

* Вы должны осуществить действия указанные в разделе «Установка аккумулятора»

- Нажмите любую кнопку триммера на передатчике, передатчик начнет издавать звуковые сигналы, при этом индикатор питания будет мигать.
- Установите аккумулятор при этом звуковой сигнал на передатчике прекратится, а индикатор питания погаснет.
- Переместите левую ручку управления до конца «от себя» и верните ее в исходное положение вниз. Передатчик просигналит дважды и индикатор питания погаснет. Это значит, что частота восстановилась.
- Если вы не успеваете за 5 с установить аккумулятор после окончания сигнала, то все операции нужно повторить сначала.

Другие примечания

- Если аккумулятор разряжается то при перемещении левой ручки управления «от себя» (увеличении оборотов) двигатель не будет реагировать. Необходимо немедленно посадить самолет.
- В случае длительных перерывов в полетах отключите аккумулятор, выключите питание передатчика и извлеките батарейки из него.
- С течением времени происходит разрядка батарей передатчика, что приводит к увеличению времени зарядки аккумулятора.
- Если индикатор питания передатчика мигает и постоянно звучит сигнал, это сигнализирует о разрядке батареек передатчика. Возможно, батарейки вышли из строя (потекли).
- Неполностью заряженный аккумулятор уменьшает дальность управляемого полета самолета.
- Установку и снятие винта осуществлять с использованием плоскогубцев.
- При повреждении крыла, фюзеляжа необходимо отремонтировать его с соблюдением исходной формой. Фиксацию данных мест возможно осуществлять при помощи скотча.

ОБСЛУЖИВАНИЕ

При длительном перерыве в использовании самолет необходимо хранить его в упаковочной коробке или в месте, где исключены его повреждения.

Батареи необходимо снять с целью предупреждения их «протекания» с последующим повреждением.

КОНТАКТНАЯ ИНФОРМАЦИЯ

For up to date contact information and news about the Pilotage store closest to you, please go to the Pilotage website dedicated to your country.

For international wholesale inquiries and English language technical support, please contact our Hong Kong office via email at info@pilotage-rc.com.

Для получения информации о ближайших магазинах «Пилотаж», пожалуйста, перейдите на сайт Вашего региона.

По вопросам международной дистрибуции и англоязычной поддержки обращайтесь: info@pilotage-rc.com.



Russian Federation
Российская Федерация
www.pilotage-rc.ru



Hong Kong
Гонконг
info@pilotage-rc.com

Pilotage Marketing LLP
Made in China

Пилотаж Маркетинг ЛЛП
Корнвал Билдингс, 45-51,
Ньюхол стрит, Офис 330,
Бирмингем, БЗ ЗКР,
Великобритания.

Сделано в Китае
Представительство
производителя в РФ:
Альянс Маркетинг Груп ЛЛК,
Москва, ул. Фомичевой 5, стр. 2,
тел.: +7 495 796-9332

PILOTAGE

WWW.PILOTAGE-RC.COM