

HYUNDAI

H-F1002



MP3 ПЛЕЕР

Инструкция по применению

Уважаемый покупатель!

Благодарим Вас за покупку нашего изделия. Для обеспечения безопасности рекомендуется тщательно изучить настоящее руководство перед подключением, эксплуатацией и/или регулировкой изделия, и сохраняйте руководство для использования в будущем.

Содержание

Содержание	2
Меры предосторожности.....	3
Комплектация.....	4
Органы управления и индикаторы.....	4
Жидкокристаллический дисплей	5
Основные операции	6
Работа с меню.....	8
Операции с компьютером.....	20
Руководство по устранению неисправностей	29
Технические характеристики.....	30
FM радио характеристики	31
Официальная информация	32

Меры предосторожности

ОСТОРОЖНО! Во избежание пожара и поражения электрическим током устройство необходимо защищать от дождя и воздействия влаги.

Плеер необходимо оберегать от прямых солнечных лучей, сильных магнитных полей, чрезмерной запыленности, повышенной влажности. Располагать его следует вдали от электронного и электрического оборудования, создающего электронные шумы.

Использование не описанных в настоящем руководстве органов управления, регулировок и элементов может привести к опасному излучению.

Плеер необходимо оберегать от падения и не ставить на него тяжелые предметы.

Во избежание поражения электрическим током запрещается снимать крышку плеера. При необходимости ремонта следует обращаться к услугам квалифицированных специалистов.

Не подвергайте плеер воздействию химически активных веществ.

Нельзя извлекать и заменять батарейку, когда плеер работает.

Извлекайте батарейку, когда не используете плеер долгое время.

Комплектация

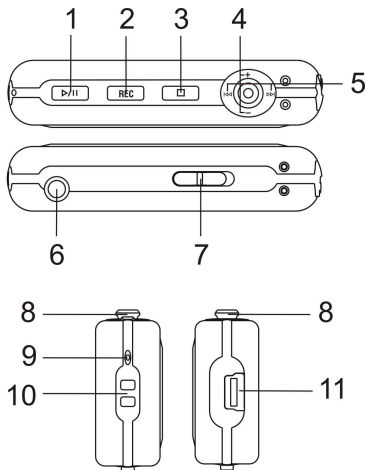
1. Установочный диск
2. Стереонаушники
3. Инструкция по применению
4. Кабель USB
5. Шнур Line-in
6. Блок питания
7. Чехол



Примечание: Состав аксессуаров может меняться.

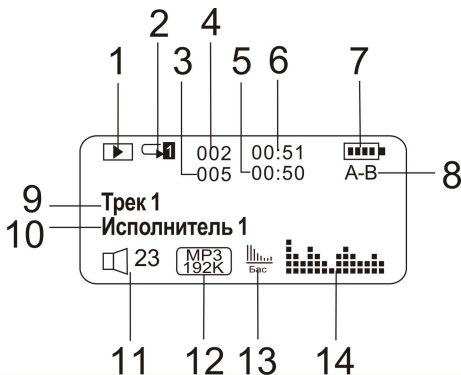
Органы управления и индикаторы

1. Кнопка PLAY/ PAUSE/ POWER ON
2. Кнопка REC
3. Кнопка STOP/ POWER OFF
4. Кнопки VOLUME +/-
5. Кнопки ПРЕДЫДУЩИЙ ◀◀, СЛЕДУЮЩИЙ ▶▶
6. Разъем для наушников/ Линейный вход (соединение с внешним устройством)
7. Переключатель зарядки батареи
8. Кнопка MENU/ ПОДТВЕРЖДЕНИЕ/ A-B
9. Микрофон
10. Отверстие для ремешка
11. Разъем USB/ Разъем для шнура питания



Жидкокристаллический дисплей

1. Индикатор воспроизведения (Воспроизведение/ Пауза/ Остановка/ Запись)
2. Режим воспроизведения (Обычный, Повтор трека, Повтор всех треков, Произвольно, Произвольный повтор, Начало трека)
3. Общее количество треков
4. Номер текущего трека
5. Общее время треков
6. Время воспроизведения текущего трека
7. Индикатор зарядки батареи
8. Индикатор повтора фрагмента A-B
9. Название трека
10. Исполнитель
11. Уровень громкости
12. Формат/ Битрейт
13. Эквалайзер: Обычное, Рок, Джаз, Классика, Поп, Бас.
14. Графический эквалайзер



Основные операции

1. Включение/ выключение

Нажмите на кнопку PLAY/ PAUSE, чтобы включить питание плеера. На дисплее появится логотип HYUNDAI.

Для выключения плеера нажмите и удерживайте в течение 3 секунд кнопку STOP, пока изображение на дисплее не исчезнет.

2. Воспроизведение

Нажмите на кнопку PLAY/ PAUSE, чтобы начать воспроизведение трека.

3. Пауза

Нажмите кнопку PLAY/ PAUSE для остановки воспроизведения.

Нажмите кнопку PLAY/ PAUSE снова, чтобы возобновить воспроизведение с того же места.

4. Остановка воспроизведения

Нажмите кнопку STOP для остановки воспроизведения.

Если удерживать нажатой кнопку STOP более трех секунд, то питание плеера отключится.

5. Ускоренное воспроизведение вперед/ назад

Для быстрой перемотки трека назад или вперед нажмите и удерживайте кнопки ⏮ или ⏭.

6. Переход к следующему/ предыдущему треку

Нажмите на кнопку ⏭, чтобы перейти к началу следующего трека.

Нажмите на кнопку ⏮, чтобы перейти к началу предыдущего трека.

7. Регулировка громкости

Отрегулируйте уровень громкости при помощи кнопок VOLUME +/- (количество уровней громкости: 0-25).

Внимание: После выключения питания плеера уровень громкости примет первоначальное значение.

8. Повтор фрагмента А-В

Во время воспроизведения Вы можете использовать опцию повтора А-В для прослушивания определенного музыкального фрагмента от сектора А до сектора В.

Во время воспроизведения нажмите кнопку MENU для выбора начала фрагмента (на дисплее отобразится А-).

Снова нажмите кнопку MENU для выбора окончания фрагмента (на дисплее отобразится А-В). Воспроизведение фрагмента начнется автоматически.

Для отмены повтора А-В нажмите на кнопку MENU еще раз.

9. Настройка эквалайзера

Во время воспроизведения нажимайте на кнопку REC, чтобы выбрать настройку эквалайзера: Обычное, Рок, Джаз, Классика, Поп, Бас.

11. Настройка режима воспроизведения

Остановите воспроизведение.

Нажимайте на кнопку REC, чтобы выбрать режим воспроизведения: Обычный, Повтор трека, Повтор всех треков, Произвольно, Произвольный повтор, Начало трека

11. Индикатор зарядки батареи



- Батарея заряжена полностью.



- Средний уровень зарядки.



- Батарея почти разряжена.

12. Зарядка батареи

Подключите Ваш MP3 плеер к ПК при помощи USB кабеля. Установите переключатель зарядки в положение ON (вкл.) Зарядка займет 4-5 ч.

ИЛИ: при помощи блока питания подключите плеер к розетке. Установите переключатель зарядки в положение ON (вкл.) Индикатор зарядки на блоке питания будет красным. При полной зарядке индикатор станет зеленым. Зарядка займет ~2 ч. Для прекращения зарядки установите переключатель зарядки в положение OFF (выкл.)

Работа с меню

Когда воспроизведение остановлено, нажмите на кнопку MENU, чтобы открыть окно главного меню.

Нажимайте на кнопку ◀◀ и ▶▶ для выбора нужного подменю: Воспроизведение, Музыка, Диктофон, FM-радио, Электронная книга, Запись, Настройки, Удалить, Инфо, Выход.

Нажмите на кнопку MENU, чтобы войти в выбранное подменю.

При помощи кнопок ◀◀, ▶▶, +/- отрегулируйте настройки.

Нажмите на кнопку MENU для сохранения настроек и выхода.

Внимание: Если в меню в течение установленного времени ни одна кнопка не была нажата, плеер вернется в режим воспроизведения.

При нажатии на кнопку STOP в режиме меню плеер вернется в режим воспроизведения.



1. Воспроизведение

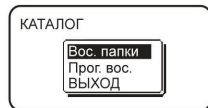
Нажмите на кнопку MENU, чтобы открыть окно главного меню.

Нажимайте на кнопку ◀◀ или ▶▶ для выбора подменю Воспроизведение.

Нажмите на кнопку MENU, чтобы войти в Каталог.

Нажимайте на кнопки ◀◀ и ▶▶, чтобы выбрать режим: Вос. папки., Прог. вос, Выход.

Нажмите на кнопку MENU, чтобы войти в выбранный режим.



Воспроизведение папки:

В режиме Воспроизведения папки Вы можете выбирать папки и треки для воспроизведения.

Войдите в режим Вос. папки.

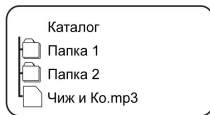
Нажимайте на кнопку ◀◀ или ▶▶, чтобы выбрать папку или трек (Нажмите на кнопку +, чтобы открыть папку. Нажмите на кнопку -, чтобы выйти из папки и вернуться к папке на уровень выше).

Выберите нужную папку или трек и нажмите на кнопку PLAY/ PAUSE.

Воспроизведение начнется.

Чтобы вернуться к меню Воспроизведение, в режиме Воспроизведения папки нажмите на кнопку MENU (напротив слова Каталог появится иконка корневого каталога), затем еще раз нажмите на кнопку ◀◀ или ▶▶.

Чтобы вернуться к главному меню, в режиме Воспроизведения папки нажмите на кнопку MENU (напротив слова Каталог появится иконка корневого каталога), затем еще раз нажмите на кнопку MENU.



Программируемое воспроизведение:

В режиме Программируемого воспроизведения Вы можете задать список треков для воспроизведения, воспользовавшись режимами: Норм. воспр., Воспр. избранного, Сброс избранного.

Войдите в режим Прог. вос.

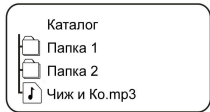
Нажимайте на кнопку ◀◀ или ▶▶, чтобы выбрать папку или трек. (Нажмите на кнопку +, чтобы открыть папку. Нажмите на кнопку -, чтобы выйти из папки и вернуться к папке на уровень выше.)

При помощи кнопок ◀◀ и ▶▶ выберите трек.

Если Вы хотите поместить выбранный трек в список

Избранных треков, выберите трек и нажмите на кнопку REC.

При этом напротив этого трека появится иконка ноты. Вы можете выбрать несколько треков.



Когда все желаемые треки записаны, нажмите на кнопку MENU. На дисплее появится список режимов: Норм. воспр., Воспр. избранного, Сброс избранного, Выход.

Нормальное воспроизведение: Нормальное воспроизведение треков, в соответствии с их позициями в Каталоге.

Воспроизведение избранного: В этом режиме будут воспроизводиться треки, записанные Вами в список Избранных треков.

Сброс избранного: Сброс списка Избранных в меню Программируемого воспроизведения. Плеер вернется к нормальному воспроизведению треков.

Нажмите на кнопку «◀◀ или ▶▶», чтобы выбрать режим воспроизведения.

Нажмите на кнопку MENU, чтобы сохранить настройки.

Для выхода и возврата в Каталог выберите пункт Выход.

НОРМ ВОСПР
воспр. избранного
сброс избранного

2. Музыка

Нажмите на кнопку MENU, чтобы открыть окно главного меню.

Чтобы вернуться к нормальному воспроизведению, нажимайте на кнопку «◀◀ или ▶▶» для выбора подменю Музыка.

Нажмите на кнопку MENU, чтобы перейти к воспроизведению текущего трека.

3. Диктофон

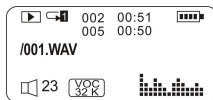
Нажмите на кнопку MENU, чтобы открыть окно главного меню.

Нажимайте на кнопку «◀◀ или ▶▶» для выбора подменю Диктофон.

Нажмите на кнопку MENU, чтобы войти в него.

На дисплее появится первый записанный файл. Нажмите на кнопку PLAY/ PAUSE, чтобы начать его воспроизведение. Если записанные файлы отсутствуют, на дисплее появится 000/000, «Нет файлов».

Внимание: Для записи ГОЛОСОВОГО файла нужно зайти в Главное меню => Настройки => Настр. записи. Отрегулировать настройку Источник: Диктофон.



В случае необходимости отрегулировать другие настройки. Вернитесь в режим Диктофон.

В режиме Диктофон нажмите на кнопку REC, чтобы начать запись, на дисплее появится общее время записи и время текущей записи.

Для остановки записи нажмите на кнопку REC еще раз.

Внимание: Когда память плеера закончится, на дисплее появится надпись: «Переполнение».

Внимание: Если записанный файл в формате .wav, Вы можете найти его и прослушать в режиме Диктофон (при работе с ПК это папка VOICE).

Если записанный файл в формате .mp3 или .wma, Вы можете найти его и прослушать в корневом каталоге: Воспроизведение => Список воспроизведения (при работе с ПК это корневой каталог).



4. FM-радио

Нажмите на кнопку MENU, чтобы открыть окно главного меню.

Нажимайте на кнопку ◀◀ или ▶▶ для выбора подменю FM-Радио.

Нажмите на кнопку MENU, чтобы войти в него.

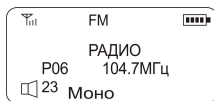
Нажимайте на кнопку MENU, чтобы выбрать режим: Радио, Поиск, Сохран., Удалить, Выход.

Радио:

Нажмите на кнопку MENU, чтобы войти в режим Радио.

Нажимайте на кнопки ◀◀ и ▶▶ для выбора между сохраненными в памяти каналами.

Нажмите на кнопку MENU, чтобы выбрать другой режим.



В режиме Радио Вы можете сохранять станции в память плеера.

В режиме Радио нажмите на кнопку REC.

Внимание: Если записанный файл в формате .wav, Вы можете найти его и прослушать в режиме Диктофон (при работе с ПК это папка FM).
Если записанный файл в формате .mp3 или .wma, Вы можете найти его и прослушать в корневом каталоге: Воспроизведение => Список воспроизведения (при работе с ПК это корневой каталог).

Поиск:

Нажмите на кнопку MENU, чтобы войти в режим Поиска.

Нажимайте на кнопки «◀◀» и «▶▶», чтобы вручную выбрать канал.

Нажмите и удерживайте в течение 2 секунд кнопки «◀◀» и «▶▶», чтобы начать автоматический поиск каналов. Поиск прекратится, когда частота с уверенным сигналом будет найдена. Приемник настроится на найденную частоту.

ИЛИ в режиме Поиска нажмите на кнопку PLAY/ PAUSE один раз, чтобы начать автоматический поиск от нижних частот к высшим. Поиск остановится, когда будет пройден полный цикл. Приемник настроится на нижнюю частоту.

Нажмите на кнопку MENU, чтобы выбрать другой режим.

Сохранение каналов:

В режиме Поиска выберите канал, который хотели бы сохранить.

Нажмите на кнопку MENU, чтобы войти в режим Сохран.

Нажимайте на кнопки «◀◀» и «▶▶», чтобы выбрать номер для сохранения.

Нажмите на кнопку PLAY/ PAUSE, чтобы сохранить канал. На дисплее появится надпись «ДА». Плеер вернется в режим Радио и начнет воспроизведение сохраненной станции.

Нажмите на кнопку MENU, чтобы выбрать другой режим.

Примечание: Вы можете сохранить до 20 каналов, с учетом того, что Вы находитесь в зоне уверенного приема радио станций.

Удаление каналов:

В режиме Радио выберите канал, который хотели бы удалить.

Нажмите на кнопку MENU, чтобы войти в режим Удаления.

Нажмите на кнопку PLAY/ PAUSE, чтобы удалить канал. На дисплее появится надпись: «Удалить станцию».

Нажмите на кнопку MENU, чтобы выбрать другой режим.

Выход:

Для выхода из режима FM-радио нажмите на кнопку MENU, чтобы выбрать Выход.

Плеер вернется в режим воспроизведения треков.

Внимание: Если после сохранения станции Вы выключите плеер, не выходя из режима FM-Радио, то эти станции не будут сохранены. Чтобы сохранить настроенные станции в памяти плеера, выйдите из режима FM-Радио, выбрав пункт Выход, и корректно выключайте плеер.

5. Электронная книга

Плеер поддерживает файлы электронных книг форматов .txt, .lrc.

Нажмите на кнопку MENU, чтобы открыть окно главного меню.

Нажимайте на кнопку ◀◀ или ▶▶ для выбора подменю Электронная книга.

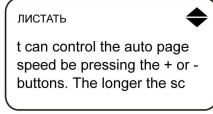
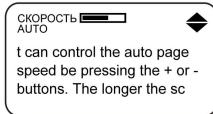
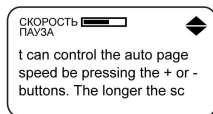
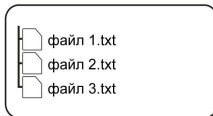
Нажмите на кнопку MENU, чтобы войти в него.

При помощи кнопок ◀◀ и ▶▶ выберите документ, который хотите читать.

Нажмите на кнопку PLAY/ PAUSE, чтобы открыть документ.

Документ можно читать в автоматическом и ручном режимах. Нажмите на кнопку MENU, чтобы выбрать режим: Автоматический или Ручной. В Ручном режиме в левом верхнем углу дисплея появится надпись «Листать». В автоматическом режиме появится надпись «Скорость» и индикатор скорости прокрутки.

В автоматическом режиме Скорость, нажмите на кнопку PLAY/ PAUSE, чтобы начать или приостановить просмотр текста. В режиме остановки (Pause) Вы можете регулировать



скорость прокрутки, нажимая на кнопки ◀◀ и ▶▶.

Нажмите на кнопку REC, чтобы вернуться к предыдущей папке.

Нажмите на кнопку –, чтобы вернуться в корневую папку, затем выберите папку, записанную Вами с Вашего ПК.

Нажмите на кнопку +, чтобы открыть папку.

Нажмите на кнопку MENU, чтобы выйти из корневой папки.

6. Запись

Нажмите на кнопку MENU, чтобы открыть окно главного меню.

Нажимайте на кнопку ◀◀ или ▶▶ для выбора подменю Запись.

Нажмите на кнопку MENU, чтобы войти в него. Запись начнется автоматически.

Войдите в режим Настройки => Настр. записи и отрегулируйте необходимые настройки записи:

Источник: Диктофон, Линейный вход.

Кодировка: IMADPCM, MSAD PCM, PCM, MP3.

Канал: Стерео, Моно.

Устройство: Внутр, Система.

Выборка: 8000 Hz, 11025 Hz, 16000 Hz, 22050 Hz, 32000 Hz, 44100 Hz, 48000 Hz.

Битрейт: 96, 112, 128, 160, 192, 224, 256, 320 Kbps.

Режим: Песня, Сериал.

Выход.



Примечание: Линейный вход – разъем для наушников на боковой панели плеера. К нему Вы можете подключить внешний источник сигнала.

Кодировка и Выборка влияют на распределение внутренней памяти плеера, звук и качество записи.

Внимание: Если записанный файл в формате .wav, Вы можете найти его и прослушать в режиме Диктофон (при работе с ПК это будет соответствующая папка: FM, VOICE или LINE-IN). Если записанный файл в формате .mp3 или .wma, Вы можете найти его и прослушать в корневом каталоге: Воспроизведение => Список воспроизведения (при работе с ПК это корневой каталог).

7. Настройки

Нажмите на кнопку MENU, чтобы открыть окно главного меню.

Нажмите на кнопку ◀◀ или ▶▶ для выбора подменю Настройки.

Нажмите на кнопку MENU, чтобы войти в него.

Нажимайте на кнопки ◀◀ или ▶▶, чтобы выбрать одну из настроек: Эквалайзер, Настр. воспр., Настр. дисплея, Энергосбережение, Настр. записи, Язык, Выход.

Нажмите на кнопку MENU, чтобы открыть окно выбранной настройки.



Эквалайзер:

Нажимайте на кнопки ◀◀ и ▶▶, чтобы выбрать опции эквалайзера: Обычное, Рок, Джаз, Классика, Поп, Бас.

Нажмите на кнопку MENU, чтобы подтвердить опции и вернуться к списку настроек.



Настройка воспроизведения:

Нажимайте на кнопки ◀◀ и ▶▶, чтобы выбрать опции воспроизведения: Обычный, Повт. трек, Повт. все, Произв., Произв. повтор, Начало трека.

Обычный: Воспроизведение подряд всех треков.

Повт. трек: повторное воспроизведение одного трека.

Повт. все: повторное воспроизведение всех треков.

Произв.: случайное воспроизведение треков.

Произв. повтор: повтор случайного воспроизведения до тех пор, пока не будет выполнена другая операция.

Начало трека: воспроизведение первых 10 секунд каждого трека.

Внимание: Функция повторного воспроизведения не работает в режиме Записи.

Нажмите на кнопку MENU, чтобы подтвердить опции и вернуться к списку настроек.



Настройка дисплея (время выключения дисплея):

Нажимайте на кнопки ◀◀ и ▶▶, чтобы установить время выключения дисплея: 5-50 sec, NO.

Нажмите на кнопку MENU, чтобы подтвердить установку и вернуться к списку настроек.



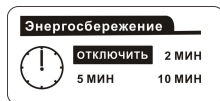
Энергосбережение (время выключения питания):

Нажимайте на кнопку ◀◀ или ▶▶, чтобы выбрать настройку Энергосбережения.

Нажмите на кнопку MENU, чтобы войти в настройку.

Нажимайте на кнопки ◀◀ и ▶▶, чтобы установить время выключения питания плеера: 2, 5, 10 минут, отключить.

Нажмите на кнопку MENU, чтобы подтвердить установку и вернуться к списку настроек.



Внимание: Через установленное время питание плеера будет автоматически выключено.

Настройка записи:

Нажимайте на кнопку ◀◀ или ▶▶, чтобы выбрать Настройку записи.

Нажмите на кнопку MENU, чтобы войти в настройку.

Нажимайте на кнопки ◀◀ и ▶▶, чтобы выбрать настройку:

Источник, Кодировка, Канал, Устройство, Выборка, Битрейт, Режим, Выход.

Нажимайте на кнопку MENU, чтобы отрегулировать каждую настройку:

Источник: Диктофон, Линейный вход.

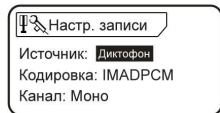
Кодировка: IMADPCM, MSAD PCM, PCM, MP3.

Канал: Стерео, Моно.

Устройство: Внутр, Система.

Выборка: 8000 Hz, 11025 Hz, 16000 Hz, 22050 Hz, 32000 Hz, 44100 Hz, 48000 Hz.

Битрейт: 96, 112, 128, 160, 192, 224, 256, 320 Kbps.



Режим: Песня, Сериал.

Выход.

Выберите Выход для возврата в предыдущее меню.

Язык:

Нажимайте на кнопку ◀◀ или ▶▶, чтобы выбрать Язык.

Нажмите на кнопку MENU, чтобы войти в настройку.

Нажимайте на кнопки ◀◀ и ▶▶, чтобы выбрать язык: English & GBK, English & BIG5, English & KOR, English & JNP, English & EUR, Русский, Exit.

Нажмите на кнопку MENU, чтобы подтвердить установку и вернуться к списку настроек.

Выход:

Для возврата в Главное меню нажимайте на кнопки ◀◀ и ▶▶, чтобы выбрать Выход.



8. Удалить

Вы можете удалять файлы из памяти плеера при помощи меню плеера или при подключении к ПК.

Внимание: Если файл в формате .txt или .lrc, Вы не сможете удалить его при помощи меню плеера. Только через ПК.

Нажмите на кнопку MENU, чтобы открыть окно главного меню.

Нажимайте на кнопку ◀◀ или ▶▶ для выбора подменю Удалить.

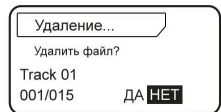
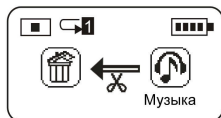
Нажмите на кнопку MENU, чтобы войти в него.

Нажимайте на кнопки ◀◀ и ▶▶, чтобы выбрать тип файлов, которые хотите удалить: Музыка, Диктофон, Выход.

В режимах Музыка и Диктофон на дисплее появится информация о файле и фраза: «Удалить файл?».

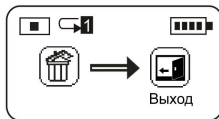
Для выбора другого файла нажимайте на кнопки ◀◀ и ▶▶.

Чтобы выбрать между ДА и НЕТ, нажимайте на кнопки + и -.



При выборе ДА нажмите на кнопку MENU, чтобы подтвердить удаление. Удаление прошло успешно. Плеер автоматически вернется в режим Удаления. Нажимайте на кнопку ◀◀ или ▶▶, чтобы выбрать Выход и вернуться в Главное меню.

Для выхода из режима Удаления и возврата в режим воспроизведения нажмите на кнопку STOP.

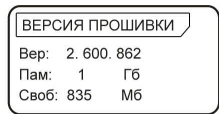


9. Инфо

Нажмите на кнопку MENU, чтобы открыть окно главного меню.

Нажимайте на кнопку ◀◀ или ▶▶ для выбора подменю Инфо.

Нажмите на кнопку MENU, чтобы войти в него. На дисплее появится информация о плеере: Версия (Вер.), Объем памяти (Пам.), Свободная память (Своб.).



10. Синхронизация песни и текста песни на дисплее

Плеер поддерживает формат Lyrics (.lrc) - вывод текста песни синхронно с музыкой.

Также эта функция может быть полезна при изучении языков: достаточно сохранить языковые уроки в формате MP3 и создать для них файлы с синхронным текстом.

.lrc - текстовый файл со словами песни, содержащий специальную разметку (временные метки).

Файл можно создать при помощи Блокнота из Windows.

Имя файла .lrc должно совпадать с названием файла .mp3, кодировка файла - Win1251 (в Блокноте русского Windows называется "Кодировка ANSI").

Например, песня «О любви.mp3», слова песни «О любви.lrc»

Текстовый файл «О любви.lrc» будет выглядеть примерно таким образом:

[00:28.70]А не спеть ли мне песню о любви,

[00:35.00]А не выдумать ли новый жанр,

[00:42.00]Попопсовой мотив и стихи

[00:49.00]И всю жизнь получать гонорар.

(время можно указывать с точностью до сотых долей секунды).

Допустимо использование дополнительных меток:

[ti: О любви] (название песни)

[ar: ЧИЖ и Ко.] (имя исполнителя)

[al: О любви] (название альбома)

[by: me] (автор разметки)

[Offset: 0] (корректирующий коэффициент для временной разметки, мсек, допустимы отрицательные значения)

Для удобного создания файлов .lrc можно применять, например, WinLyrics (дополнение к плееру WinAmp).

Примечание:

Музыкальный и текстовый файлы должны находиться в одной директории.

Названия файлов должны быть одинаковые.

Расширение текстового файла .lrc, музыкального .mp3

Данный плеер поддерживает только кодировку Win1251, кодировка UNICODE не поддерживается.

Операции с компьютером

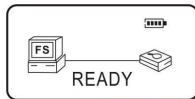
1. Подключение к компьютеру

Включите питание компьютера.

Включите питание плеера.

Подключите плеер к ПК при помощи USB кабеля.

После установления соединения на ЖК-дисплее появится надпись “Ready” (Готово).



Внимание: включите питание плеера прежде, чем подключите его к ПК. Иначе это может привести к неправильной работе устройства.

Перед подключением установите переключатель зарядки батареи в режим OFF (выкл.) (на задней панели). Иначе при подключении к компьютеру начнется зарядка батареи и Вы не сможете работать с данными плеера.

Когда плеер подключен к компьютеру, при открытии окна My computer (Мой компьютер) появляется значок съемного диска, например, “H:”, который представляет флэш-память плеера. С ним можно работать так же, как с жестким диском: загружать файлы из компьютера или переносить их на компьютер, выполнять другие операции с файлами.



Removable Disk (H:)

ЕСЛИ ВЫ ПОДКЛЮЧАЕТЕ ПЛЕЕР К КОМПЬЮТЕРУ ВПЕРВЫЕ, ВАМ НУЖНО УСТАНОВИТЬ ДРАЙВЕР.

Windows 2000/ME/XP

ДЛЯ WINDOW 2000 /ME /XP УСТАНОВКА ДРАЙВЕРОВ НЕ ТРЕБУЕТСЯ.

Windows 98SE

Для данной системы требуется установка драйвера. Вы можете найти его на установочном диске, включенном в комплект. Драйвер находится в папке (win98massa_driver/telemss).

MAC OS

Этот MP3 плеер также совместим с компьютерами MAC OS 10 или более поздними. Установка драйверов не требуется.

В прилагаемый к плееру компакт-диск CD-ROM **Installation CD** включены утилиты загрузки микропрограммы и форматирования. Порядок их использования описан в разделе “Программные утилиты”.

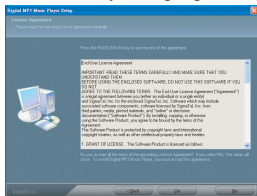
2. Установка драйвера

Вставить в дисковод CD-ROM установочный компакт-диск **Installation CD**.

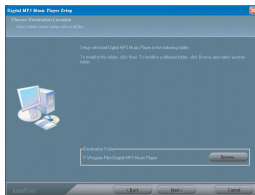
Чтобы выполнить установку вручную: щелкнуть на рабочем столе компьютера на кнопку START (Пуск), затем выбрать опцию Execute (Выполнить) и ввести команду D:\Setup.exe (вместо буквы D нужно указать обозначение своего дисковода CD-ROM), а затем щелкнуть на экранной кнопке ОК.

В появившемся окне щелкнуть Next (Далее).

Внимательно прочесть лицензионное соглашение. Чтобы принять его условия, щелкнуть на кнопке Yes (Да), а чтобы отказаться от них – на кнопке No (Нет) (в этом случае программа установки закрывается).

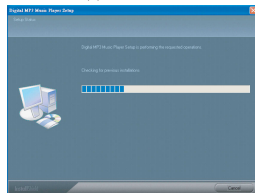


Установите драйвер в директорию C:\Program Files\SigmaTel\MSCN.

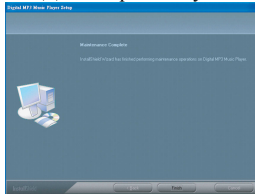


Для продолжения установки щелкнуть на кнопке Next (Далее).

Подождать, пока установка не завершится. Или нажать кнопку Cancel (Отмена) для выхода.



Для завершения установки щелкнуть на кнопке Finish (Готово).



Внимание: Если установка прошла некорректно, выполните деинсталляцию драйвера и установите его заново.

3. Пересылка файлов

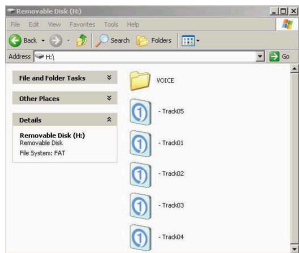
Выберите MP3 файлы для копирования:

Выделите файлы, которые нужно скопировать на плеер.

Щелкните правой кнопкой мыши и в появившемся контекстном меню выберите пункт Copy (копировать).

Открыть появившийся в окне My computer (Мой компьютер) новый съемный диск.

Щелкнуть правой кнопкой мыши и в появившемся контекстном меню выбрать пункт Paste (Вставить), после чего скопированные файлы будут пересланы на плеер.



4. Форматирование памяти плеера

Подключите плеер к ПК.

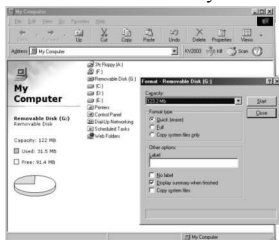
Откройте My computer (Мой компьютер).

Выделите соответствующий диск.

Нажмите правую клавишу мыши и выберите Format disc (Форматирование диска).

Выберите форматирование файловой системы FAT.

Нажмите на кнопку **Format**. Форматирование начнется.



Внимание: При форматировании будут удалены ВСЕ данные с плеера.

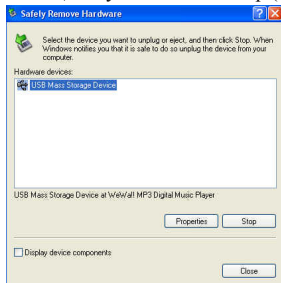
5. Отключение от компьютера

Перед тем, как физически отключать кабель плеера от компьютера, необходимо строго выполнить все требования рекомендаций безопасного отключения оборудования «Windows Safety Remove Hardware»:

Дважды щелкнуть на значке безопасного отключения устройств (значок с зеленой стрелкой), после чего на экране компьютера появится диалоговое окно.



Щелкнуть на опции **Stop** (Остановка).



Щелчком на кнопке ОК подтвердить отключение.



После появления представленного ниже диалогового окна плеер можно безопасно отключить.



Примечание: Если отключение кабеля USB производится с нарушением инструкций Windows ME/ 2000/ XP, может серьезно пострадать электронная часть плеера или компьютера.

Внимание: Когда на ЖК-дисплее отображаются сообщения «Read» (Чтение) или «Write» (Запись) отсоединять плеер от компьютера **НЕЛЬЗЯ**.

6. Деинсталляция драйвера

Отключите плеер от ПК.

Перезагрузите ПК.

Активируйте процесс удаления: нажмите на кнопку START (нижний левый угол рабочего стола) => SigmaTelMSCN Audio Player => Firmware Download.

Нажмите Confirm (Подтвердить).

Нажмите Finish (Готово), чтобы завершить деинсталляцию.

7. Программное обеспечение

ВНИМАНИЕ: НЕ УСТАНАВЛИВАЙТЕ И НЕ ОБНОВЛЯЙТЕ ПРОГРАММНОЕ ОБЕСПЕЧЕНИЕ САМОСТОЯТЕЛЬНО! Обращайтесь в квалифицированные сервисные центры.

В противном случае это может вызвать сбой в работе плеера. Тогда плеер снимается с гарантийного обслуживания.

На инсталляционном компакт-диске, прилагаемом к плееру, имеется программная утилита установки микропрограммы **MSCN Firmware Download**.

Утилита установки микропрограмм MSCN Firmware Download предназначена для **ОБНОВЛЕНИЯ** микропрограммы плеера. А также в тех случаях, когда плеер перестает реагировать на команды или некорректно работает.

Внимание: Необходимо иметь в виду, что при обновлении микропрограммы из памяти могут быть удалены **ВСЕ ДАННЫЕ**, поэтому перед работой с утилитой необходимо обязательно создать резервную копию всех записей.

Подключение плеера и обновление микропрограммы

Включите питание компьютера.

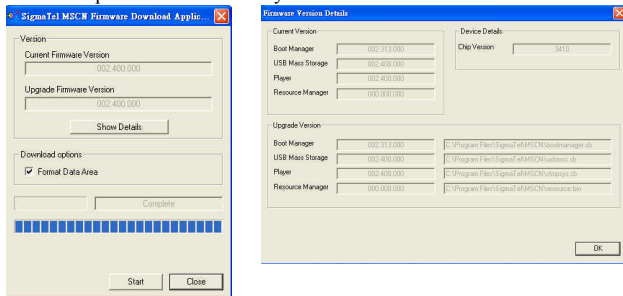
Включите питание плеера.

Подключите плеер к ПК при помощи USB кабеля.

Для обновления микропрограммы войдите в START => SigmaTelMSCN Audio Player => Firmware Download.

Внимание: Пока осуществляется доступ к серверу, отключать его от компьютера **НЕЛЬЗЯ** – это может привести к серьезному повреждению электронной части и микропрограммы плеера.

На экране появится окно установки MSCN Firmware Download:



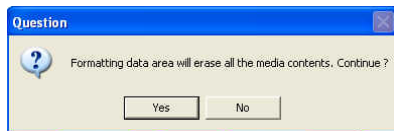
Для просмотра текущей и новой версий микропрограммы щелкнуть на кнопке Show Details (Подробно). Раздел Download Options (Опции загрузки) предлагает два варианта установки микропрограммы.

Когда кнопка Format Data Area (Форматировать область данных) помечена флажком, **ВСЕ ДАННЫЕ ВО ФЛЭШ-ПАМЯТИ ПЛЕЕРА MP3 БУДУТ УДАЛЕНЫ.**

Если нужно только обновить микропрограмму, следует щелкнуть на этой кнопке мышью, после чего она очистится, и флэш-память плеера MP3 форматироваться не будет.

Если кнопка Format Data Area помечена флажком, на экране появится представленное ниже диалоговое окно Question (Вопрос).

Чтобы разрешить форматирование, нужно щелкнуть на кнопке Yes, а для отмены – на кнопке No (Нет).



Чтобы приступить к обновлению микропрограммы, щелкнуть на кнопке START.

Дождаться полного заполнения индикатора состояния.

После того как загрузка будет завершена, щелкнуть на кнопке Close (Закреть).

На этом обновление микропрограммы завершается.

Внимание: Если кнопка помечена флажком, все данные будут удалены, поэтому перед обновлением микропрограммы необходимо создать резервную копию всех хранящихся на плеере записей.

Компания не несет ответственности за потерю или повреждение данных при их перемещении и удалении.

Руководство по устранению неисправностей

Плеер не работает	Проверить, заряжена ли батарея. Если нет, то подсоедините MP3 плеер к USB порту компьютера для того, чтобы зарядить аккумулятор. При этом переключатель зарядки батареи должен быть в положении ON (на задней панели). ИЛИ подключите плеер к розетке с помощью шнура питания, при этом переключатель зарядки батареи тоже должен быть в положении.
Невозможно загрузить данные	Проверить правильность и надежность подключения кабеля USB к компьютеру и плееру. Убедиться, что на компьютере установлен драйвер USB, как описано выше. Убедиться, что в памяти имеется достаточно свободного пространства для размещения музыкальных файлов и/или данных.
Потеря данных	Иногда поток данных может искажаться в процессе загрузки файлов из-за нестабильности питания. В таких случаях необходимо инициализировать память плеера с помощью утилиты MP3 Player , как описано выше.
Сколько минут записи в формате MP3 может храниться на плеере?	Это зависит от объема памяти. Плеер с памятью 64 Мбайт способен хранить в файлах MP3 примерно 60 минут записи с качеством на уровне CD.
Плеер не распознается компьютером	Проверить, правильно ли подключен кабель USB и включен ли плеер. Убедиться, что на компьютере установлен драйвер USB.
Плеер не реагирует на команды и не работает	Обновить микропрограмму как описано выше. Нажмите на кнопку RESET на задней панели.

Технические характеристики

Формат воспроизведения	MP3/ WMA/ WAV
Формат записи	MP3/ WMA/ WAV
Настройки эквалайзера	6, Обычное, Рок, Джаз, Классика, Поп, Бас.
Объем памяти	1Гб
Подключение к ПК	2.0 USB
Системные требования	Windows 98/98SE/ME/2000/XP
Общие гармонические искажения	< 0.5 %
Цифровая регулировка громкости	25 уровней
Диапазон звуковых частот	20 Гц-20 кГц
Аудио выход	5 мВт
Соотношение сигнал/шум	87,5 дБ
Выходной разъем	Один, 3,6 мм
MP3/ WMA битрейт	96, 112, 128, 160, 192, 224, 256, 320 Kbps
Батарея	Аккумулятор Li-Ion 3.7 В
Время работы батареи	6,5 ч
Тип дисплея	2 цвета OLED, поддержка нескольких языков
Материал	Пластик
Размер устройства	Д 65мм x Ш 31 мм x В 14 мм
Вес	30 г

FM радио характеристики

Диапазон частот	87.5 МГц ~ 108 МГц
Запись программ FM радио	Да
Соотношение сигнал/шум	60.4 дБ
Чувствительность при соотношении сигнал/шум 30 дБ	18 дБ
Коэффициент искажений на аудио выходе	1.06 %
Сохранение станций в памяти	Да, 20 каналов

Официальная информация

Федеральная комиссия по связи США (FCC).

Настоящее устройство прошло успешную проверку на соответствие требованиям к цифровым устройствам класса В, изложенным в части 15 Правил FCC.

Работа с устройством обусловлена двумя приведенными ниже положениями.

1. Настоящее устройство не оказывает опасного воздействия на окружающих.
2. Настоящее устройство подвержено воздействию внешних помех, включая такие, которые могут привести к нарушению его нормальной работы.
3. При необходимости ремонта следует обращаться к представителям фирмы-изготовителя (при условии, что устройство имеет действующую регистрацию FCC).

Данное оборудование, как и любое другое в его классе, генерирует и использует радиочастотную энергию. При нарушении правил его размещения и использования, приведенных в настоящем руководстве, оно может создавать помехи, снижающие качество телевизионного и радиоприема. При подозрении, что ухудшение приема связано с работой настоящего оборудования, рекомендуется отключить его, а затем снова включить. Если при выключенном оборудовании качество приема повышается, устройство, по всей вероятности, создает помехи. Для устранения нежелательного воздействия можно воспользоваться следующими способами:

- изменить положение телевизионной или радиоантенны;
- перенести устройство на большее расстояние от радиоприемника или телевизора.

При необходимости можно проконсультироваться со специалистами компании, где приобретено оборудование, либо опытным техническим специалистом в области радио или телевидения.

Полезные рекомендации приводятся также в брошюре «How to Identify and Resolve Radio and TV Interference Problems» (Как обнаружить и устранить проблемы с телевизионным и радиоприемом), номер для заказа 004-000-00345-4, которая подготовлена Федеральной комиссией по электросвязи США и распространяется через издательство U.S. Government Printing Office, Washington, DC 20402.

Примечание: Технические характеристики и конструкция плеера могут быть изменены без предварительного уведомления и каких-либо обязательств со стороны фирмы-изготовителя.