

# BRAUN

## Satin•Hair™

### Colour



Straightener

ES 3

Type 3553

[www.braun.com/register](http://www.braun.com/register)



## Braun Infolines

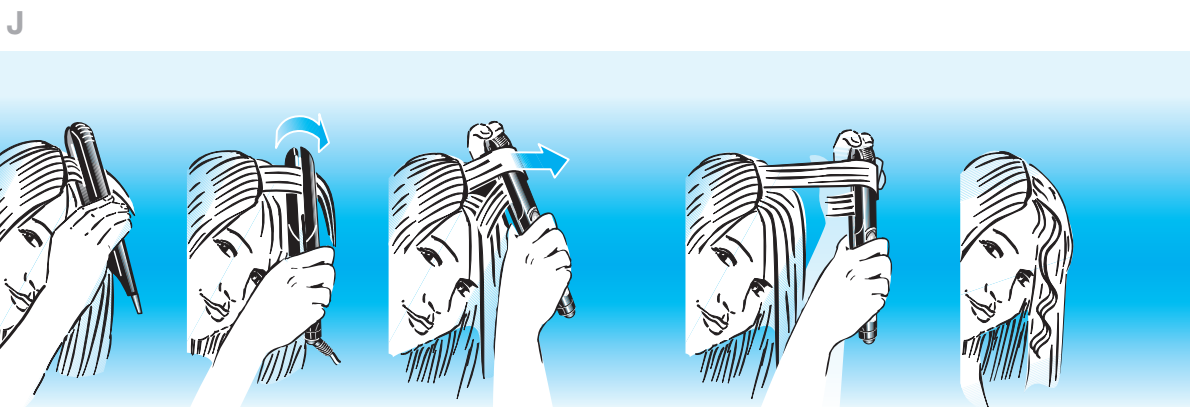
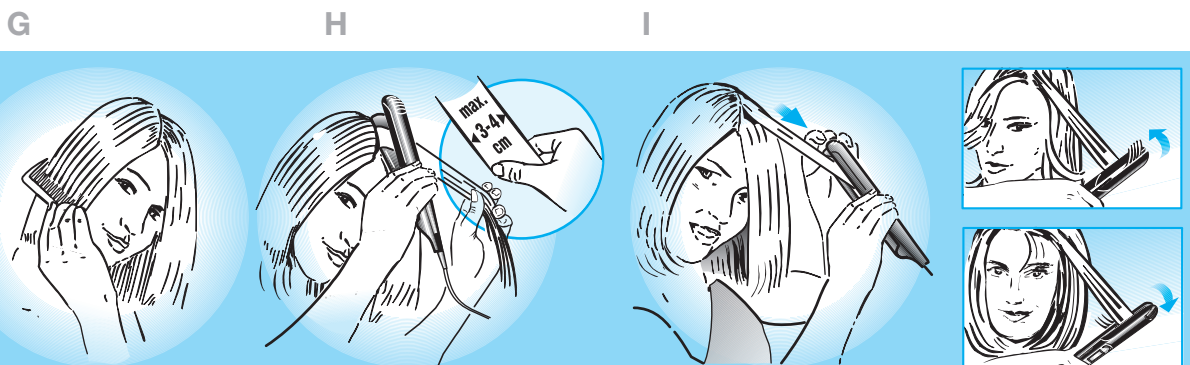
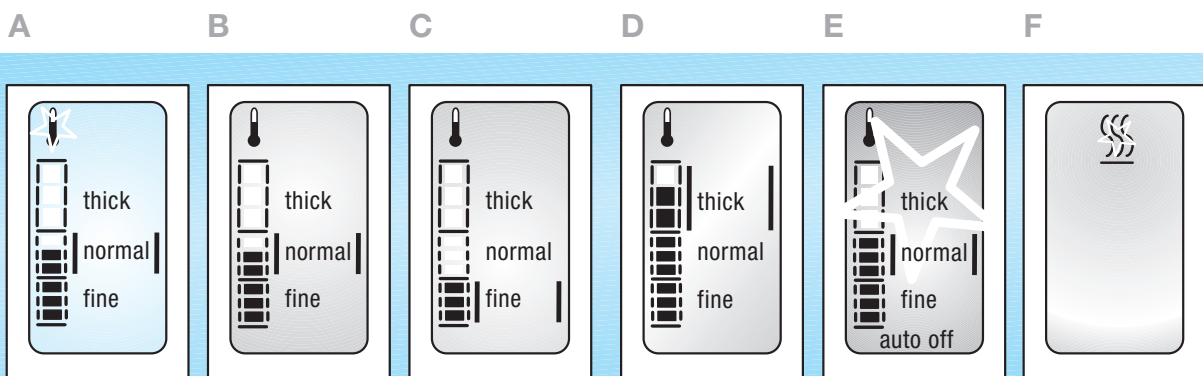
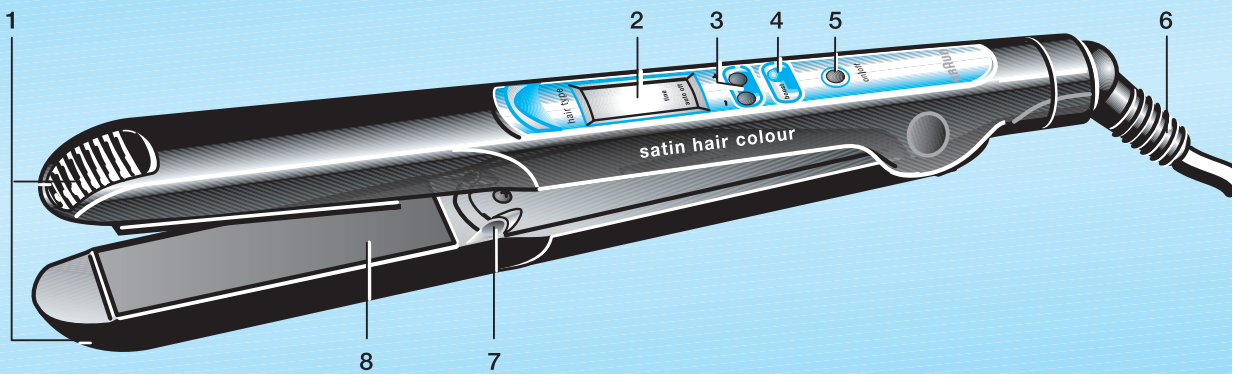
(D)	(A)	00 800 27 28 64 63 00 800 BRAUNINFOLINE
(CH)		08 44 - 88 40 10
(GB)		0800 783 70 10
(IRL)		1 800 509 448
(F)		0 810 309 780
(B)		0 800 14 592
(E)		901 11 61 84
(P)		808 20 00 33
(I)		(02) 6 67 86 23
(NL)		0 800-445 53 88
(DK)		70 15 00 13
(N)		22 63 00 93
(S)		020 - 21 33 21
(FIN)		020 377 877
(PL)		0 801 127 286 0 801 1 BRAUN
(CZ)		021 804 335
(TR)		0 212 473 75 85
(RUS)		8 800 200 20 20
(UA)		+38 044 417 24 15
(HK)		852-25249377 (Audio Supplies Company Ltd.)

### Internet:

[www.braun.com](http://www.braun.com)  
[www.service.braun.com](http://www.service.braun.com)

Braun GmbH  
Frankfurter Straße 145  
61476 Kronberg/Germany

Deutsch	6
English	9
Français	12
Español	15
Português	18
Italiano	21
Nederlands	24
Dansk	27
Norsk	30
Svenska	33
Suomi	36
Polski	39
Český	42
Slovenský	45
Hrvatski	48
Slovenski	51
Magyar	54
Română	57
Türkçe	60
Ελληνικά	62
Русский	65
Українська	68
Български	72
عربي	78
فارسی	83




# Русский

Продукция нашей компании соответствует самым высоким стандартам качества, функциональности и дизайна. Мы надеемся, что Вам понравится новый прибор фирмы Braun.

Пожалуйста, перед использованием внимательно изучите настоящую инструкцию и в дальнейшем придерживайтесь рекомендаций.

## Внимание

- Включайте прибор в розетку с переменным током и убедитесь, чтобы напряжение в розетке соответствовало напряжению, указанному на приборе.
-  Не допускайте попадание воды на прибор. Для дополнительной защиты рекомендуется установить прибор остаточного тока с номинальным остаточным током, не превышающим 30 мА в электрической цепи Вашей ванной комнаты.
- Этот прибор не предназначен для использования детьми или другими лицами без помощи и присмотра, если их физические, сенсорные или умственные способности не позволяют им безопасно его использовать.
- Не дотрагивайтесь до горячих частей прибора.
- Не кладите горячий прибор на нетермостойкую поверхность.
- Не накручивайте сетевой шнур вокруг прибора. Периодически проверяйте сетевой шнур на износ и повреждение. Если шнур поврежден, не пользуйтесь прибором и обратитесь в авторизованный сервисный центр Braun. Неквалифицированный ремонт может представлять большую опасность для пользователя.
- Прибор следует использовать только на сухих волосах.
- Будьте осторожны, используя прибор при максимальной температуре.

## Описание

- 1 Термоустойчивый наконечник
- 2 Дисплей
- 3 Кнопки выбора температуры («-/+»)
- 4 Кнопка перехода на максимальную температуру (для быстрого выпрямления сложных прядей)
- 5 Кнопка вкл./выкл. («on/off»)
- 6 Шнур питания (длиной 2м)
- 7 Ионизирующий поток
- 8 Выпрямляющие пластины

## Пластины NanoGlide с керамическим покрытием обеспечивают максимальную защиту волос

Поскольку пластины NanoGlide с керамическим покрытием в три раза более гладкие, чем обычные пластины с керамическим покрытием, они защищают Ваши волосы от повреждения, обеспечивая легкое скольжение стайлера. Ваши волосы будут выглядеть естественно здоровыми и блестящими.

## Технологий сохранения цвета

Технологий сохранения цвета совместно с функцией ионизации поддерживает здоровье окрашенных волос, предотвращая их пересушивание, за счет сохранения естественной влаги в процессе укладки до 50%\*. Когда ионы выпускаются на ваши волосы можно услышать характерное потрескивание. Результат – красивые и гладкие волосы сияют и выглядят более яркими.

\* по сравнению с приборами без технологии сохранения цвета

## Выбор температурного режима

Благодаря специальному микропроцессору и дисплею вы легко можете выбрать подходящую температуру именно для вашего типа окрашенных волос.

Используя кнопку выбора температуры (3) вы можете подобрать подходящую температуру индивидуально для вашего типа волос: тонких, нормальных или плотных. В рамках каждого типа волос, вы также можете выбрать разный температурный режим.

- Время нагрева прибора: Примерно через 30 секунд нагревания вы можете начать использование прибора.
- Кнопка перехода на максимальную температуру: Чтобы справиться со сложными прядями воспользуйтесь кнопкой перехода на максимальную температур (4). В течение 20 секунд прибор увеличивает температура на 20 °C (индикатор мигает) после чего возвращается к прежней температуре.

- **Автоотключение:** В целях безопасности прибор автоматически выключается после 30 минут использования. За 5 минут до выключения начинает мигать красный индикатор [E]. Если вы хотите продолжить укладку просто нажмите кнопку вкл./выкл. (5) повторно.
- **Сохранение настроек:** Для вашего удобства прибор сохраняет последние настройки.

## Начало работы

- Подключите прибор к розетке и нажмите кнопку включения прибора (5) на 1 секунду для включения.
- Во время нагревания на дисплей становится красным. По умолчанию прибор нагревается до типа «нормальный волосы» и «средняя степень нагрева». Индикатор температуры мигает [A] во время нагревания, пока необходимая температура не будет достигнута.
- Примерно через 30 секунд дисплей становится зеленым, индикатор нагрева перестает мигать. Теперь достигнута необходимая температура нагревания, и вы можете начать использование прибора.
- Если вы меняете настройки в сторону большего нагрева, дисплей станет красным и индикатор температуры вновь замигает, пока выбранная вами температура не будет достигнута.

## Выпрямление волос

### Подготовка

- Перед использованием, убедитесь, что волосы совершенно сухие.
- Сначала расчешите волосы расческой с большими зубцами, чтобы распутать волосы [G].
- Разделите волосы на пряди. Начиная с корней, поместите прядь волос (максимум 3-4 см) между пластинами и зажмите волосы [H].

### Как выпрямлять волосы

- Нежно скользите по всей длине пряди от корней к кончикам волос [I], выпрямляя волосы медленными непрерывными движениями. Не останавливайтесь более чем на 2 секунды. Такие скользящие движения позволят добиться превосходного результата, не повреждая ни единого волоска. Выпрямляющие пластины (8) легко и нежно скользят по пряди.
- Для тщательного контроля при скольжении по пряди Вы можете держать прибор другой рукой за термоустойчивый наконечник (1).
- Вы можете завивать кончики волос, медленно поворачивая стайлер внутрь или наружу перед тем, как выпустить прядь.

### Как завивать волосы

Со стайлером Braun satinliner, Вы также можете создавать свободные завитки и волны (J):

- Зажмите прядь у корней,
  - поверните прибор в поворот,
  - затем медленно двигайте прибор по горизонтали в направлении кончиков волос для завивки пряди.

## После использования

После каждого использования выключите прибор, нажав на кнопку вкл./выкл. (5) на 1 секунду.

### Индикатор остаточного нагрева

Во время выключения, пока прибор включен в розетку, дисплей будет светиться красным и показывать значок остывания [F]. Когда температура опустится ниже 60 °C, дисплей погаснет, и Вы сможете безо всяких опасений дотрагиваться до прибора.

## Чистка

Перед чисткой всегда отсоединяйте прибор от розетки. Не погружайте прибор в воду. Чистите прибор влажной салфеткой, затем протирайте мягкой сухой тканью.

Содержание может быть изменено без предварительного уведомления.



**Данное изделие соответствует всем  
требуемым европейским и российским  
стандартам безопасности и гигиены.**

Стайлер для выпрямления волос, 170 Ватт  
Сделано в Китае

## **Гарантийные обязательства фирмы BRAUN**

Для всех изделий мы даем гарантию на два года, начиная с момента приобретения изделия.

В течение гарантийного периода мы бесплатно устраним путем ремонта, замены деталей или замены всего изделия любые заводские дефекты, вызванные недостаточным качеством материалов или сборки.

В случае невозможности ремонта в гарантийный период изделие может быть заменено на новое или аналогичное в соответствии с Законом о защите прав потребителей.

Гарантия обретает силу только если дата покупки подтверждается печатью и подписью дилера (магазина) на последней странице оригинальной инструкции по эксплуатации BRAUN, которая является гарантийным талоном. Эта гарантия действительна в любой стране в которую это изделие поставляется фирмой BRAUN или назначенным дистрибьютором и где никакие ограничения по импорту или другие правовые положения не препятствуют предоставлению гарантийного обслуживания.

Гарантия не покрывает повреждения, вызванные неправильным использованием (см. также список ниже) нормальный износ бритвенных сеток и ножей, дефекты, оказывающие незначительный эффект на качество работы прибора.

Эта гарантия теряет силу если ремонт производился не уполномоченным на то лицом и если использованы не оригинальные детали фирмы BRAUN.

В случае предъявления рекламации по условиям данной гарантии, передайте изделие целиком вместе с гарантийным талоном в любой из центров сервисного обслуживания фирмы BRAUN.

Все другие требования, включая требования возмещения убытков, исключаются, если наша ответственность не установлена в законном порядке.

Рекламации, связанные с коммерческим контрактом с продавцом не попадают под эту гарантию.

В соответствии с законом РФ № 2300-1 от 7.02.1992 г.

«О защите прав потребителей» и принятым дополнением к закону РФ от 9.01.1996 г. «О внесении изменений» и дополнений в закон «О защите прав потребителей» и «Кодекс РСФСР об административных правонарушениях», фирма BRAUN устанавливает срок службы на свои изделия равным двум годам с момента приобретения или с момента производства, если дату продажи установить невозможно. Изделия фирмы BRAUN изготовлены в соответствии с высокими требованиями европейского качества. При бережном использовании и при соблюдении правил по эксплуатации, приобретенное Вами изделие фирмы BRAUN, может иметь значительно больший срок службы, чем срок установленный в соответствии с Российским законом.

### **Случаи, на которые гарантия не распространяется:**

- дефекты, вызванные форс-мажорными обстоятельствами;
- использование в профессиональных целях;
- нарушение требований инструкции по эксплуатации;
- неправильная установка напряжения питающей сети (если это требуется);
- внесение технических изменений;
- механические повреждения;
- повреждения по вине животных, грызунов и насекомых (в том числе случаи нахождения грызунов и насекомых внутри приборов);
- для приборов, работающих от батареек, – работа с неподходящими или истощенными батарейками, любые повреждения, вызванные истощенными или текущими батарейками (советуем пользоваться только предохраненными от вытекания батарейками);
- для бритв – смятая или порванная сетка.

**Внимание!** Оригинальный Гарантийный Талон подлежит изъятию при обращении в сервисный центр для гарантийного ремонта. После проведения ремонта Гарантийным Талоном будет являться заполненный оригинал Листа выполнения ремонта со штампом сервисного центра и подписанный потребителем по получении изделия из ремонта. Требуется проставления даты возврата из ремонта, срок гарантии продлевается на время нахождения изделия в сервисном центре.

В случае возникновения сложностей с выполнением гарантийного или послегарантийного обслуживания просьба сообщать об этом в Информационную Службу Сервиса фирмы BRAUN по телефону 8 800 200 20 20 (звонок из России бесплатно).